

OGER-BLANCHET

EXPERTISES - VENTES AUX ENCHÈRES

Collections modernes

Paris - Hôtel Drouot - 30 novembre 2023

OGER - BLANCHET

EXPERTISES - VENTES AUX ENCHÈRES

VENTE AUX ENCHÈRES PUBLIQUES

Le jeudi 30 novembre 2023 à 14 h 30

Hôtel Drouot salle 15
9, rue Drouot à Paris IX^e

Tableaux – Sculptures
Modernes et Contemporains

Art Nouveau – Art Déco

Design

Reproduction des œuvres sur :

www.ogerblanchet.fr

Expositions publiques :

Mercredi 29 novembre de 11 h à 18 h

Jeudi 30 novembre de 11 h à 12 h

OGER - BLANCHET

EXPERTISES – VENTES AUX ENCHÈRES
22 rue Drouot - 75009 Paris

Assistés pour l'Art Nouveau, l'Art Déco et le Design

Amélie MARCILHAC

Membre du S.F.E.P.

5 rue de Nesle - 75006 Paris

info@marcilhacexpert.com

Tél. +33 (0)6 71 81 38 35

Responsable de la vente

Anna GÓRSKA

Tél. +33 (0)1 42 46 96 82

gorska@ogerblanchet.fr

AVERTISSEMENT

L'état des œuvres présentées dans ce catalogue n'est pas précisé,
dans la mesure où des rapports de condition sont disponibles sur simple demande.

OGER BLANCHET

Adrien Blanchet

Commissaire priseur de ventes volontaires

Commissaire-Priseur judiciaire

22 rue Drouot 75009 Paris

Tél. : 01 42 46 96 95

contact@ogerblanchet.fr

S.V.V. agrément 2002 -050 – RCS Paris B 441 100 427

TVA : FR 36 441 100 427 – Ape 748K

1

Henri GERVEX (1852-1929)*Baignade sous la cascade*

Huile sur carton toilé, trace de signature en bas à gauche.

44 x 23 cm

600 / 800 €

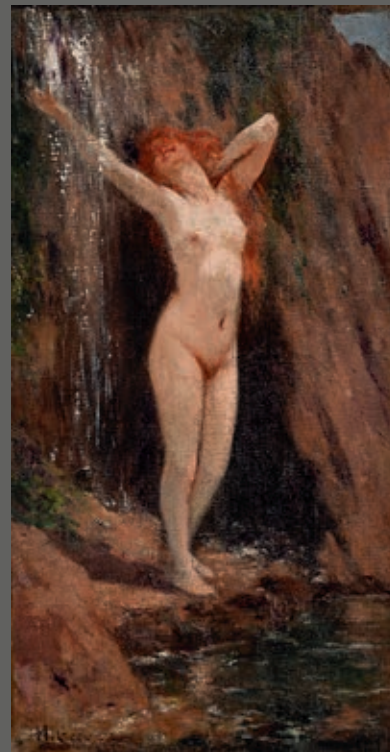
2

Marcel JACQUIER (1877-1957)*Baie de Douarnenez*

Huile sur panneau d'isorel, signée en bas à droite, annotée et située au dos.

40 x 97 cm

600 / 800 €



1



2



3

Gabriel LOPPÉ (1825-1913)

Le glacier du Géant, sous le refuge du Requin, Chamonix

Huile sur carton, signée, située et datée *Chamonix 1877*, en bas à droite, dédicacée « A mon ancien guide et ami François Couttet Baguette souvenir affectueux » également en bas à droite. Tampon de la maison C. GEISENDORF, Place de Bel-Air 4 à Genève.

55,5 x 41 cm

4 000 / 6 000 €

Un certificat du Comité Loppé en date du 18 octobre 2023 sera remis à l'acquéreur.

Gabriel Loppé est un précurseur de l'art alpin et, par excellence, le peintre de la haute montagne, des glaciers et de la neige. Lors de ses explorations des hauts sommets, il avait l'habitude d'emporter tout son matériel de peinture pour saisir la majesté des montagnes, explorer et capturer la lumière et l'atmosphère changeante à différents moments de la journée. Loppé capture dans ses peintures le panorama spectaculaire et changeant des glaciers chaque année et, bien que son travail soit très réaliste, il capture leur romantisme.

Notre tableau représente Le glacier du Géant et, plus précisément, le site situé sous la cabane du Requin à Chamonix, au cœur du massif du Mont-Blanc dans les Alpes. Il est dédicacé à François Couttet dit « Baguette », son ami et guide des sommets alpins.



Gabriel LOPPÉ, *Retour des Grands Mulets – Glacier des Bossons*. Fonds photographiques Les Amis de Gabriel Loppé.



3

4

Jean-Baptiste OLIVE (1848-1936)

Vue de Venise, la Salute

Huile sur toile signée en bas à droite.

Sans cadre.

55 x 73 cm

6 000 / 8 000 €

Œuvre en rapport :

La Salute à Venise, Musée des Beaux Arts de Marseille.

Provenance :

Collection grenobloise, acquis entre 1950 et 1970.

Par descendance à l'actuel propriétaire.



4

5

Pierre-Eugène MONTEZIN (1874-1946)*Le quai du Loing à Saint-Mammès*

Huile sur toile, signée en bas à gauche.

60 x 73 cm

6 000 / 8 000 €

Nous remercions Monsieur Cyril KLEIN-MONTÉZIN d'avoir aimablement confirmé l'authenticité de cette œuvre.



5

6

Roger DE LA FRESNAYE (1885-1925)

*Coco-Bel-Ceil*Gouache et aquarelle sur papier, signée, située et datée *Grasse 1921* en bas à droite.

41,5 x 25 cm (à vue) 5 000 / 7 000 €

Provenance :

- Collection Marcel MONTEUX vers 1924.
- Collection particulière.
- Par descendance à l'actuel propriétaire.

Expositions :

- Exposition de collectionneurs au profit de la Société des Amis du Luxembourg, 1924, présenté sous le numéro 35 ;
- *Peintres de portraits*, Galerie Bernheim-Jeune, 1952, présenté sous le numéro 35.

meublèrent à profusion : et le charme qui, si littéralement, l'empêcha
de mourir.

Un autre portrait de « la Belle Zélie », non signé mais attribué à
Bacon, figurait au Musée Mathon, à Neschâteau-en-Bret. Malheureusement,
ce portrait a été détruit en 1940, lors du bombardement de la
ville, et nous ne possédons plus que la reproduction photographique de
celle-ci. « La Belle Zélie » est représentée au pied dans le même pose-
ment sur le tabouret de Dombé, mais tournée vers la gauche. Visuel aux
sculpteurs séparé les deux portraits. Celui du Musée de Neschâteau, si
l'attribution paraît un peu douteuse, aurait donc été peint après
1824, après le retour d'Ingres à Paris.

M. Hubert GUILLET,
Directeur des Musées des Beaux-Arts de Rennes.

34 JÉRÔME	Jeune femme à la grange.
35 LA FRESNAYE	Coco-Bel-Ceil.
36 LAWRENCE	Mrs Robinson et son fils.
37 MANET	La prune (1877).
38 MARQUET	Madame Marquet.
39 MATISSE	Les deux Niçoises.
40 METZINGER	Mademoiselle R... (1941).
41 MODIGLIANI	La jeune Suédoise.
42 MODIGLIANI	Madame Tschekowska.
43 MODIGLIANI	La belle épicière.
44 MONTICELLI	Jeune fille.
45 Berthe MORISOT	Alice Garuby (1869).
46 PICASSO	La femme en bleu (1920).
47 PICASSO	Portrait de femme (1940).
48 PRUD'HON	Madame Anthony et ses enfants (I) (Musée des Beaux-Arts à Lyon)
49 QUENTIN-LA TOUR	Madame de Pompadour en chapeau (Collection de M. le Marquis de Ganay)
50 Odilon REDON	Madame Paule Gobillard (1900).
51 RENOIR	Nini Lopez (1875).
52 RENOIR	Jeune fille en bleu (1879).
53 RENOIR	Jeune fille.
54 RENOIR	Madame Josse Dauberville.
55 RENOIR	Madame Josse Dauberville et son fils Henry.
56 ROUAULT	Le clown Pamphile.
57 SICKERT	Femme dans un intérieur.
58 SOUTINE	L'homme au canotier.
59 TOULOUSE-LAUTREC	Jeune fille à la fourrure (1891).
60 TOULOUSE-LAUTREC	Femme au corsage noir.
61 VALLOTTON	La conversation (1899).
62 VAN DONGEN	Au Café-Concert (1906).
63 VAN DONGEN	La femme au chapeau bleu (1900).
64 VAN DONGEN	La femme au foulard.
65 VUILLARD	Madame Josse Dauberville et son fils Jean.
66 VUILLARD	Le salon de l'avenue Henri-Martin.

Page du catalogue *Peintres de portraits*, Galerie Bernheim-Jeune, 1952.



6

7

Louis Robert ANTRAL (1895-1939)

Scène de café

Aquarelle sur papier, signée en bas à droite.

46 x 52 cm (à vue) 200 / 300 €



7

8

Louis Robert ANTRAL (1895-1939)

Vue de port animé

Aquarelle sur papier, signée en bas à gauche.

46 x 29 cm (à vue) 200 / 300 €



8

9

Aristide MAILLOL (1861-1944)

Femme nue étendue sur une draperie (1925)

Lithographie sur Chine, monogrammé à la mine de plomb en bas à droite.

Cadre.

Dim. à vue : 28,5 x 45,5 cm 400 / 600 €

Bibliographie :

Guérin Marcel, *Catalogue raisonné de l'œuvre gravé et lithographié de Aristide Maillol*, 1965 : décrit et reproduit sous le n° 279.



9

10

Attribué à René MAGRITTE (1898-1967)

*Le Geste : action et critique*Projet de couverture pour la revue *Le Geste* fondée par Pierre et Victor BOURGEOIS (1919-1920).

Mine de plomb sur papier, non signé.

40 x 30 cm

Accidents. 1 000 / 2 000 €

Provenance :

Pierre BOURGEOIS.

Don du précédent au propriétaire actuel en 1969. Une attestation circonstanciée sera remise à l'acquéreur.

Historique :

René Magritte et Pierre Bourgeois se sont rencontrés à l'Académie royale des Beaux-Arts de Bruxelles à la fin de 1918 ou au début de 1919, et leur amitié a rapidement pris racine. Dès 1919, Pierre Bourgeois a organisé la toute première exposition consacrée à René Magritte, alors âgé de seulement 21 ans. Magritte a même peint trois portraits de Pierre Bourgeois en 1919 et 1920. Il semble que Bourgeois ait joué un rôle majeur en stimulant l'intérêt de Magritte pour le futurisme.

La revue « Le geste : action et critique » est née de la fusion des revues « Demain littéraire et social » et « Au volant », fondées par les frères Bourgeois dans le but de créer une nouvelle tribune pour les idées modernes en art et en architecture. Dès 1919 René Magritte a collaboré en étroite collaboration avec les frères Bourgeois fournissant les illustrations et en assurant leur dimension visuelle.

11

Antonio DE LA GANDARA (1861-1917)

Élégante en cheveux

Pastel sur toile ovale, signé en bas à gauche.

62 x 51 cm

500 / 700 €

Provenance :

- Collection parisienne, Mr F.

- Par descendance à l'actuel propriétaire.

Bibliographie :

Antonio de la Gandara, Un témoin de la Belle Époque, Xavier Mathieu, Éditions Librairie des Musées, reproduit p.128.



10



11

Frédéric Fiebig (1885-1953) naît en Lettonie et puise ses premières inspirations artistiques dans sa ville natale de Talsen, surnommée « la Perle de Kurzeme » Fiebig a commencé à étudier la peinture à Saint-Petersbourg, en Russie, pour s'installer à Paris en 1907, où il fréquente l'Académie Julian, influencé par les artistes les plus importants de l'époque.

Sa première exposition personnelle a lieu en 1912 chez Bernheim-Jeune, où il reçoit de bonnes critiques, mais aussi un avertissement : « Vous êtes en avance de dix ans ».

Son style artistique se caractérise par des coups de pinceau audacieux et sensuels, marqués par des formes géométriques et de l'utilisation du couteau au lieu du pinceau. L'artiste privilégie les petits formats où les couleurs vives et les triangles jouent un rôle central dans la composition.

En 1929, Fiebig s'installe à Sélestat, en Alsace, où il continue à créer des œuvres riches en paysages et en scènes urbaines.

Son style particulier le rapproche des expressionnistes allemands et nordiques au point que Maurice Rheims le nomme « le seul parmi les artistes français à faire partie, sans qu'il en ait peut-être conscience, du mouvement Die Brücke ».

12

Frédéric FIEBIG (1885-1953)*A Clamart*

Huile sur carton, signée en bas à gauche.

42,5 x 33,4 cm

600 / 800 €

Provenance :

Vente d'Atelier FIEBIG, M^{rs} Laurin-Guilloux-Buffetaud-Tailleur, Hôtel Drouot, 28 novembre 1975, présenté sous le numéro 44.

13

Frédéric FIEBIG (1885-1953)*La rue Mouffetard*

Huile sur carton, signée en bas à gauche.

57 x 41,5 cm

600 / 800 €

Provenance :

Vente d'Atelier FIEBIG, M^{rs} Laurin-Guilloux-Buffetaud-Tailleur, Hôtel Drouot, 28 novembre 1975, présenté sous le numéro 36.

14

Frédéric FIEBIG (1885-1953)*Les toits bruns*

Huile sur carton, non signée.

16 x 13,4 cm

400 / 600 €

Provenance :

Vente d'Atelier FIEBIG, M^{rs} Laurin-Guilloux-Buffetaud-Tailleur, Hôtel Drouot, 28 novembre 1975, présenté sous le numéro 19.

15

Frédéric FIEBIG (1885-1953)*Paris, Notre-Dame*

Peinture au couteau sur papier, non signée.

17,7 x 17 cm

400 / 600 €

Provenance :

Vente d'Atelier FIEBIG, M^{rs} Laurin-Guilloux-Buffetaud-Tailleur, Hôtel Drouot, 28 novembre 1975, présenté sous le numéro 84.

16

Frédéric FIEBIG (1885-1953)*Enfants à la lecture, Alsace, 1930*

Peinture au couteau sur papier, non signée.

18,5 x 18 cm (à vue)

400 / 600 €

Provenance :

Vente d'Atelier FIEBIG, M^{rs} Laurin-Guilloux-Buffetaud-Tailleur, Hôtel Drouot, 28 novembre 1975, présenté sous le numéro 156.

17

Frédéric FIEBIG (1885-1953)*Poules à Ladevèze, 1925*

Peinture au couteau sur papier, signée en bas à gauche.

12 x 12 cm (à vue)

400 / 600 €

Provenance :

Vente d'Atelier FIEBIG, M^{rs} Laurin-Guilloux-Buffetaud-Tailleur, Hôtel Drouot, 28 novembre 1975, présenté sous le numéro 121.

18

Frédéric FIEBIG (1885-1953)*Trois poules*

Huile sur carton, non signée.

16 x 21,2 cm

400 / 600 €

Provenance :

Vente d'Atelier FIEBIG, M^{rs} Laurin-Guilloux-Buffetaud-Tailleur, Hôtel Drouot, 28 novembre 1975, présenté sous le numéro 106.

19

Frédéric FIEBIG (1885-1953)*Golfe de Naples*

Huile sur carton, signée en bas à gauche.

9 x 36 cm

400 / 600 €

Provenance :

Vente d'Atelier FIEBIG, M^{rs} Laurin-Guilloux-Buffetaud-Tailleur, Hôtel Drouot, 28 novembre 1975, présenté sous le numéro 9.



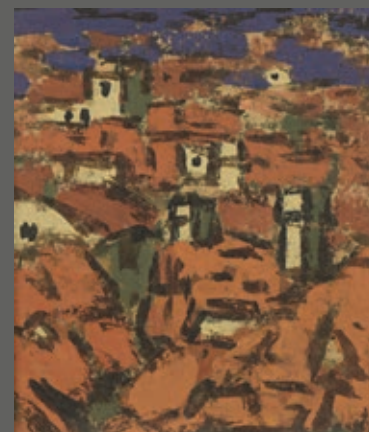
19



15



16



14



13



18



12



17

20
GEN PAUL (1895-1975)

Picador

Huile sur panneau signée en haut à gauche.
33,5 x 22,5 cm 800 / 1 200 €

Nous remercions M. Patrick OFFENSTADT d'avoir bien voulu nous confirmer l'authenticité de cette œuvre. Un certificat pourra être remis, sur demande et à la charge de l'acquéreur.



20

21
Jean COCTEAU (1889-1963)

Profil à l'œil poisson

Encre de chine sur papier, signé en toutes lettres et à l'étoile daté 1961.

54,5 x 46 cm (à vue) 300 / 500 €



21

22
Jean COCTEAU (1889-1963)

Portrait de jeune femme

Feutre sur papier, signé en toutes lettres et à l'étoile daté 1961 avec envoi « A Marie José souvenir amical ».

59 x 46 cm
Mouillures. 300 / 500 €



22

23

Albert MONIER (1915-1998)*Le quai de Bourbon vers le Pont Marie, ca. 1950*

Épreuve argentique d'époque contrecollé sur carton.

24,5 x 23 cm (à vue)

300 / 400 €

24

Albert MONIER (1915-1998)*Le quai d'Anjou vers l'hôtel de Lauzun, Paris, ca.**1950*

Épreuve argentique d'époque contrecollé sur carton.

24,5 x 23 cm (à vue)

300 / 400 €



23



24

25

Frantisek KUPKA (1871-1957)

Étude, circa 1930-1935

Aquarelle sur papier, cachet en bas et au verso.

15,5 x 11 cm

Traces de scotch. 2 000 / 3 000 €

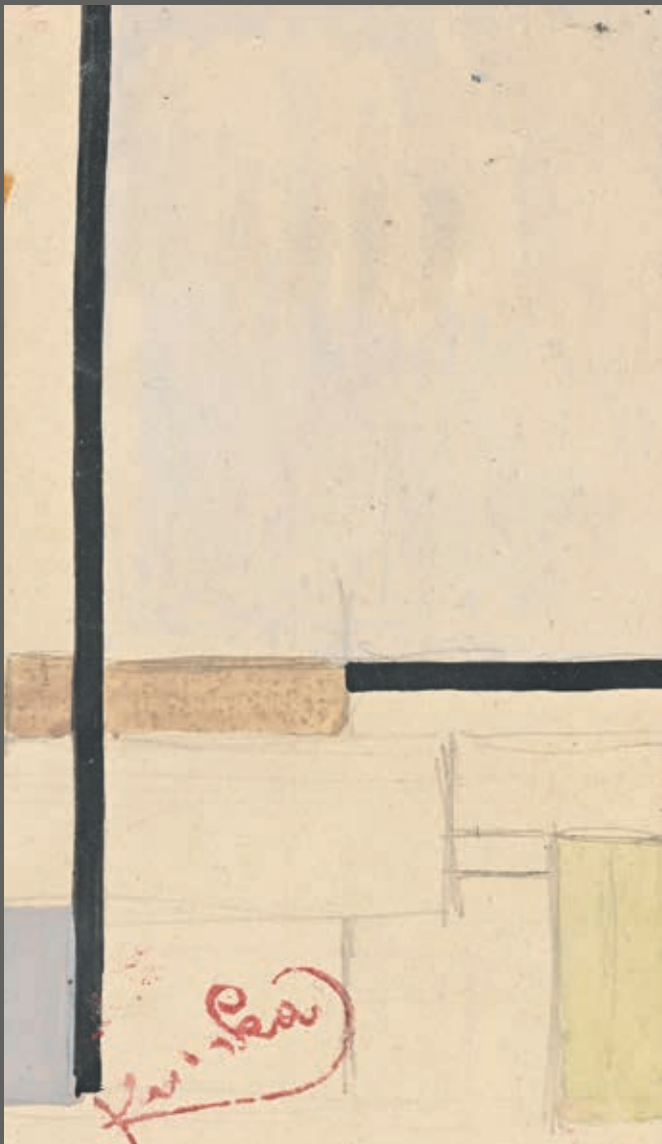
Un certificat de Monsieur Jean Chauvelin sera remis à l'acquéreur.

Provenance :

Succession Rabaudy ;

Vente M^e Cornette de Saint Cyr, Paris, du 23 et

24 novembre 2003.



25



26

Rembrandt BUGATTI (1884-1916)

Bouledogue français dit aussi *La Chiennne de Teresa Lorioli*

Petite taille, modèle créé en 1905. Épreuve en bronze à patine brune nuancée. Fonte ancienne à la cire perdue d'Hébrard. Édition de 50 exemplaires

Signé, cachet de fondeur et numérotée 11.

Haut. 13,5 cm - long. 13 cm - prof. 8 cm

8 000 / 12 000 €

Provenance :

Collection particulière parisienne.

Par descendance à l'actuel propriétaire.

Historique :

Bugatti a voulu ici donner vie au bouledogue de sa mère, Teresa Lorioli. Un exemplaire similaire acquis en 1906 auprès de l'artiste et numéroté 35 se trouve aux Galeries Nationales de Berlin (inv. BI 251).

Exposition :

Les Bugatti d'Alain Delon, Galerie Charles & André Bailly et Raoul Laurent, 11 janvier-10 février 1989, même modèle sous le n°20.

Bibliographie :

- Mary Harvey, *The Bronzes of Rembrandt Bugatti (1885-1916), an illustrated catalogue and biography*, Ascot, Palaquin, 1979, modèle référencé sous le n°7 et reproduit p. 26 ;

- Jacques-Chalom Des Cordes & Véronique Fromanger Des Cordes, *Rembrandt Bugatti catalogue raisonné*, Les éditions de l'amateur, Paris, 1987, modèle référencé et reproduit p. 103 ;

- *Les Bugatti d'Alain Delon*, Galerie Charles & André Bailly et Raoul Laurent, 11 janvier-10 février 1989, modèle similaire référencé et reproduit sous le n°20 ;

- Véronique Fromanger, *Rembrandt Bugatti sculpteur répertoire monographique*, Les éditions de l'Amateur, Paris, 2009, modèle référencé sous le numéro 107 et reproduit p. 272.



27

Georges-Lucien GUYOT (d'après)

Lionne assise

Épreuve en bronze à patine noire nuancée. Fonte
au sable sans marque ni cachet de fondeur.

Signée.

Haut. 18 cm

1 000 / 2 000 €

Provenance :

Collection particulière parisienne.

Par descendance à l'actuel propriétaire.



27

28

Georges-Lucien GUYOT (d'après)*Ours de Pyrénées assis sur un rocher*

Épreuve en bronze à patine noire nuancée. Fonte au sable sans marque ni cachet de fondeur.

Signée.

Haut. 19,5 cm

1 000 / 2 000 €

Provenance :

Collection particulière parisienne.

Par descendance à l'actuel propriétaire.



28

29

Paul JOUVE (1878-1973)

Jaguar au lièvre, circa 1930

Eau-forte sur papier.

Signée et numérotée 60/100.

47 x 69 cm (cuvette)

2 000 / 4 000 €

Bibliographie : Félix Marilhac, *Paul Jouve, peintre sculpteur animalier, 1878-1973*, Les Éditions de l'Amateur, Paris, 2005, modèle référencé et reproduit p.366.

30

Louis RICHÉ (1877-1949)

Lionne couchée

Épreuve en bronze à patine vert antique nuancée.

Fonte ancienne à la cire perdue de Susse Frères.

Signée, marquée bronze, cire perdue, marque et cachet de fondeur.

Haut. 14 cm - long. 28 cm - prof. 11 cm

600 / 800 €

Bibliographie : catalogue commercial de Susse Frères, Paris, 1939, modèle référencé p. 11.

31

Georges-Lucien GUYOT (d'après)

Taureau tête vers la gauche

Épreuve en bronze à patine noire nuancée. Fonte

au sable sans marque ni cachet de fondeur.

Signée.

Haut. 19,5 cm - terrasse : 21,5 x 10 cm

800 / 1 200 €



29



30



31

32

Antoni CLAVÉ (1913-2005)*Le livre d'images - Maternité*

Huile sur panneau, signée en bas à droite.

54 x 74 cm

3 000 / 5 000 €

Provenance :

Collection particulière.

Cette œuvre est accompagnée d'un certificat
d'authenticité délivré par les Archives Antoni Clavé.

32

33

Antonio SEGUI (1934-2022)*Allées - Retours*

Pastel et fusain sur toile, signée et datée 79 en bas au centre, titrée et datée au revers de la toile.
200 x 200 cm 15 000 / 20 000 €

Œuvre en rapport :

Parc aux aveugles, pastel sur toile, 200 x 200 cm, Musée national d'art moderne, Paris.

Expositions :

- *Antonio Seguí. Parques Nocturnos* Musée d'art moderne de la ville de Paris, Paris, 24 octobre - 25 novembre 1979 ;
- *Antonio Seguí : Un Regard Nocturne*, Centre Culturel de l'Aérospatiale, Toulouse, janvier-février 1984.

Bibliographie :

- *Antonio Seguí. Parques Nocturnos* Musée d'art moderne de la ville de Paris, Paris, 1979 ;
- Ramón Mérica, Antonio Seguí (Interview), *El Día*, « Antonio Seguí. Un Latinoamericano en París », Montevideo, Uruguay, 03 octobre 1982
- Susana Sulic, *Arte en Colombia Internacional*, « Tiempo de una Mirada Histórica. Antonio Seguí », Bogotá, n° 24, 1984, reproduit p.28 ;
- Jorge Glusberg, *Revista de la Embajada Argentina en Colombia*, « Antonio Seguí », Bogotá, vol. 3, n° 8, juin 1987, reproduit p.27, 19 ;
- *Antonio Seguí : Un Regard Nocturne*, Centre Culturel de l'Aérospatiale, Toulouse, 1984, reproduit p. 7 ;
- Catherine Flohic & Jean-Luc Chalumeau, *Eighty*, « Les peintres en France dans les années 80 », Paris, n° 28, mai-juin 1990, reproduit p. 6.

Œuvre en rapport :

Parc aux aveugles, pastel sur toile, 200 x 200 cm, Musée national d'art moderne, Paris.

Ce tableau est référencé dans les archives Antonio Seguí sous la référence 1979-009, il fait parti de la série des *Parcs Nocturnes*.

Nous remercions vivement Mme Virginie Canal pour les précieuses informations qu'elle nous a transmises.

Antonio Seguí est un artiste d'origine argentine, né en 1934 à Cordoba et décédé à Buenos Aires en 2022 à l'âge de 88 ans.

Issu d'une famille bourgeoise, il manifeste tôt sa vocation artistique et se rend dès 1951 en Europe afin de suivre une formation à l'Académie royale des beaux-arts de San Fernando puis à l'Académie des Beaux-arts de Paris.

Par cette formation, il découvre les œuvres satiriques d'Honoré Daumier, et l'expressionnisme de Guttierrez Solana, mais son graphisme identifiable se teinte de l'influence absurde et ironique de Georg Grosz.

Après un retour en Amérique du Sud en 1957, il rencontre Diego Rivera et José Orozco à Mexico, et transforme sa peinture en un art essentiellement figuratif. C'est ensuite, lors de son installation en France en 1963, alors qu'il représente l'Argentine à la Biennale de Paris qu'il rencontre le succès par ses figures burlesques et l'humour de ses compositions. La Junte militaire argentine de 1976 maintient Seguí dans une situation d'exilé pendant 10 ans, alors que certaines de ses œuvres moquent le militarisme.

Durant cet exil, Seguí réalise son œuvre *Allées-Retours* en 1979, date qui marque le début de sa période des « bonhommes » et des parcs nocturnes caractéristiques de ses années 80. De cette huile sur toile, s'en distingue la présence récurrente d'un homme orné d'un chapeau, archétype de l'anonyme, perdu dans la jungle urbaine et réduit à son strict comportement social. Laissant le spectateur apporter sa part de sens, sa part de rêve, aux questions que posent l'œuvre, Seguí disperse ses figures comme des marionnettes errantes et mystérieuses sans ordres ni rencontres logiques. Auteur d'une monographie sur l'œuvre de Seguí, Daniel Abadie la décrit comme étant « un flux continu, d'une façon de flot constant, charriant dans son courant les villes et les voitures, les hommes et les femmes, les avions et les nuages, les arbres et les fumées. ». Au nom évocateur, *Allées-Retours* nous offre ainsi une réponse comique à l'angoisse existentielle de notre place dans le monde.



34
René LAUBIÈS (1924-2006)
Composition
Encre et aquarelle, signé et daté 86 en bas à droite.
15,5 x 23 cm 200 / 400 €

36
René LAUBIÈS (1924-2006)
Composition
Lavis d'encre sur papier, signé en bas à droite.
20 x 20 cm 200 / 400 €

37
René LAUBIÈS (1924-2006)
Composition
Lavis d'encre sur papier, signé en bas à droite.
21,5 x 17 cm 200 / 400 €

35
René LAUBIÈS (1924-2006)
Composition
Lavis d'encre sur papier, signé en bas à droite.
18 x 20,5 cm 200 / 400 €



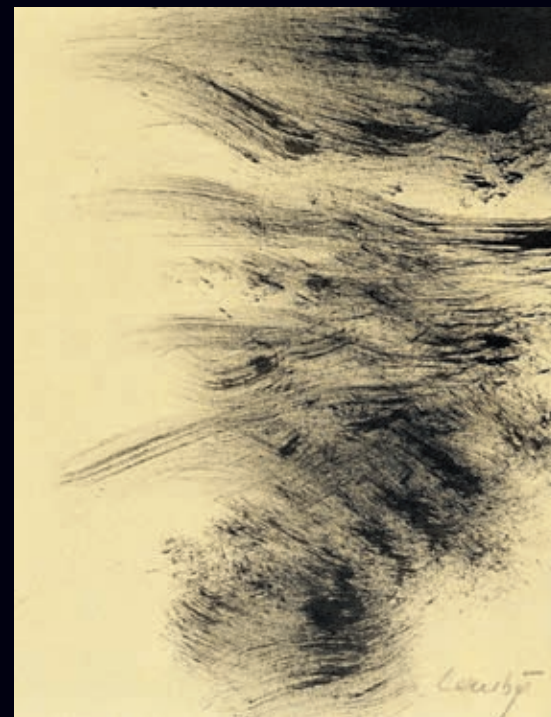
34



35



36



37

38

Raoul UBAC (1910-1985)

*Composition*Lavis d'encre de Chine, signé à la mine de plomb
en bas à gauche.

Rousseurs.

49,8 x 32,2 cm

1 500 / 2 000 €



38

39

Olivier DEBRÉ (1920-1999)

Composition

Lavis d'encre de Chine sur papier, monogrammé
et daté 91 en bas à droite.

32 x 21 cm

1 000 / 1 500 €

Provenance :
Offert par l'artiste.



39

40
Olivier DEBRÉ (1920-1999)

Composition

Lavis d'encre de Chine sur papier, monogrammé
et daté 91 en bas à droite.

24,5 x 17 cm

1 000 / 1 500 €

Provenance :
Offert par l'artiste.

41
Olivier DEBRÉ (1920-1999)

Composition

Lavis d'encre de Chine sur papier, monogrammé
et daté 91 en bas à droite.

38 x 18,5 cm

1 000 / 1 500 €

Provenance :
Offert par l'artiste.



40



41

42

Julius BALTAZAR (Né en 1949)

Composition

Huile sur toile, signée et datée 1990 à gauche, contresignée et datée au revers de la toile.

130 x 97 cm

4 000 / 6 000 €

43

Julius BALTAZAR (Né en 1949)

Composition

Huile sur toile, signée au revers de la toile.

24 x 35 cm

400 / 600 €

44

Pas de lot

45

Toko SHINODA (1913-2021)

Hommage

Lithographie en noir et ocre, titrée, signée justifiée et datée 94 à la mine de plomb en bas à droite.

Dim. à vue : 71 x 52 cm

300 / 500 €



45



43



46

Hans HARTUNG (1904-1989)*T1962-H44*

Vinylique et grattage, signée et datée 62 en bas à droite.

111 x 180 cm 150 000 / 200 000 €

Provenance :

Acquis directement auprès de l'artiste en 1964.

Collection Simone Frigerio.

Par descendance à l'actuel propriétaire.

Œuvre en rapport :

T1962-E15, conservée au Peggy Guggenheim, Venise.

Cette œuvre est répertoriée dans les archives de la Fondation Hartung et sera incluse dans le catalogue raisonné de l'artiste.

Le début des années 1960 marque une évolution importante dans l'œuvre d'Hans Hartung. Alors qu'il privilégiait les œuvres sur papier, il redéveloppe à partir de 1961 son travail sur la toile - de grand format notamment - avec de nouvelles techniques qui feront son originalité : l'aérosol d'une part qui permet des effets de halos et le grattage d'autre part qui traduit la nervosité et la sûreté de son geste, tout en provoquant un fort contraste avec le fond. Lors d'une grande exposition à la Galerie de France en octobre 1962, ces nouvelles œuvres sont révélées au public et amplifient sa reconnaissance critique et commerciale.

On retrouve de manière évidente ces deux éléments constitutifs dans *T1962-H44*. Ils font de *T1962-H44* une œuvre emblématique d'une période capitale pour Hans Hartung.

Simone FRIGERIO est une collectionneuse et critique d'art française, active à Paris dans les années 1960 et 1970. Elle collabore notamment pour la revue d'avant-garde *Quadrum*, mais aussi pour *Panorama XX^e siècle*, ou encore *Aujourd'hui Art et Architecture*, s'intéressant tout particulièrement à l'art contemporain et l'abstraction lyrique.



Simone Frigerio et Hans Hartung lors d'une exposition.







47

Claude GEORGES (1929-1988)

Composition abstraite

Huile sur toile, signée et datée 60 en bas à droite.

72 x 99 cm

800 / 1 200 €

Provenance :

Collection Simone Frigerio.

Par descendance à l'actuel propriétaire.



47

48

Georges COLLIGNON (1923-2002)*Composition abstraite*

Huile sur toile, signée en bas à gauche.

41 x 33cm

1 500 / 2 000 €

Provenance :

Collection Simone Frigerio.

Par descendance à l'actuel propriétaire.



48

49
Miklos BOKOR (1927-2019)
Paysage lunaire, 1990
 Huile sur toile, signée sur le châssis.
 120 x 120 cm 800 / 1 200 €
 Provenance :
 Atelier Miklos Bokor.
 Exposition :
 Musée Jenisch Vevey, *Exposition Miklos Bokor*,
 5 septembre 1993 - 31 octobre 1993.



49

50
Miklos BOKOR (1927-2019)
Sans titre, 1991
 Huile sur toile, signée et datée en bas à droite.
 120 x 120 cm 800 / 1 200 €
 Provenance :
 Atelier Miklos Bokor.



50

51
Miklos BOKOR (1927-2019)
Sans titre, 1983
 Huile sur toile, signée et datée en bas à droite.
 60 x 60 cm 400 / 600 €
 Provenance :
 Atelier Miklos Bokor.
 Exposition :
 Musée Jenisch Vevey, *Exposition Miklos Bokor*,
 5 septembre 1993 - 31 octobre 1993.



51

52
Miklos BOKOR (1927-2019)
Clairière, 1989
 Huile sur toile, signée et datée en bas à droite.
 120 x 120 cm 800 / 1 200 €
 Provenance :
 Atelier Miklos Bokor.
 Exposition :
 - Musée Jenisch Vevey, *Exposition Miklos Bokor*,
 5 septembre 1993 - 31 octobre 1993.
 - Centre d'art contemporain CAJARC, *Miklos Bokor -
 Peinture, dessin*, 27 juin - 31 octobre 1999.



52

53

ZAO Wou-Ki

Sans titre. 1990

Lithographie. 1035 x 700 mm. Agerup 346.
Impression en couleurs. Très belle épreuve sur
vélin, numérotée et signée au crayon. Cadre.
Épreuve non examinée hors du cadre.

4 000 / 6 000 €

Ce lot a été expertisé par Monsieur Nicolas ROMAND
nromand@sagot-legalrec.com - Tél. +33 (0)1 43 26 43 38.



53

54

Sarah BERNHARDT (1844-1923)
& Edmond LACHENAL (1855-1948)*Mars enfant*

Buste en faïence crème émaillé polychrome velouté mat, signé « Sarah Bernhardt sculpteur » dans le creux de l'épaule droite et « Lachenal céramiste » dans le creux de l'épaule gauche. (Petit éclat au sommet, quelques sautes d'émail).
Hauteur : 39 cm 8 000 / 12 000 €

Provenance :

Vente publique Paris-Drouot 1976 (comme Sarah Bernhardt dans l'Aiglon).
Collection particulière.

Ouvres en rapport :

- *Mars enfant*, marbre, 1885, localisation inconnue
- *Bellone enfant* (sœur de Mars), pendant en marbre du précédent, (1878-1879), vente Sotheby's Londres, 2018.
- *Fillette*, céramique par Lachenal, vente Drouot, Mes Chayette-Cheval, 23 avril 1997.

Expositions :

- Galerie Georges Petit novembre-décembre 1895.
- Galerie Bernheim Jeune 1897.

Nous remercions Mme Miranda MASON pour la rédaction de cette notice.

Une étude très détaillée sur l'œuvre est disponible sur simple demande.

Cette œuvre sera incluse dans le catalogue raisonné des sculptures de Sarah BERNHARDT en préparation par Mme MASON.

Cette version en céramique d'un buste en marbre intitulé *Mars enfant* de Sarah Bernhardt a été réalisée et exposée par Edmond Lachenal en 1895. L'inscription sur la base se lit comme suit : « Sarah Bernhardt sculpteur » et « Lachenal céramiste », indiquant non seulement leur collaboration sur cette œuvre, mais aussi une relation très productive ayant mené à la création et à l'exposition de plusieurs versions en céramique de sculptures de Sarah Bernhardt.

Edmond Lachenal et Sarah Bernhardt

Sarah Bernhardt a joué un rôle déterminant dans le succès précoce et indépendant de Lachenal - elle a été décrite dans les récits contemporains comme sa « marraine » et « la fée protectrice de ses débuts » - en partie en raison d'un service de table élaboré qu'elle lui a commandé, dont des pièces ont été exposées individuellement pendant plusieurs années, le service complet ayant été présenté à l'exposition universelle de Paris en 1889. Les versions réalisées par Lachenal ont permis à l'œuvre de Sarah Bernhardt d'être présentée à un public dépassant par sa taille celui auprès duquel elle avait exposé ses sculptures en marbre. Ils sont également devenus des amis proches, assistant mutuellement à des événements familiaux.

Mars enfant

Le buste en marbre de *Mars enfant* de Sarah Bernhardt a été exposé au Salon des artistes français de Paris en 1885 et la version en céramique de Lachenal dix ans plus tard, toujours à Paris, à l'exposition annuelle du céramiste à la Galerie Georges Petit, en novembre et décembre 1895, puis peu après, en mai 1897, à la Galerie Bernheim-Jeune. Le buste en céramique est très probablement un exemplaire unique et non un exemplaire d'une série. Edmond Lachenal était connu pour l'individualité de son travail, en tout état de cause, il n'existe pas de traces connues qu'il ait existé plusieurs exemplaires de *Mars enfant* par Lachenal.

Lachenal a créé *Mars enfant* dans son atelier de Châtillon-sous-Bagneux en faïence en utilisant, son fameux émail mat velouté. Lachenal a pu atteindre de manière impressionnante une combinaison de finition brillante et mate sur le même objet. Une telle variation est très efficace lorsque l'on travaille à partir d'une sculpture figurative dans un mode naturaliste où plusieurs éléments distincts sont présents : le teint de la peau humaine ou les cheveux; par exemple. L'exposition de Lachenal en 1895 établit définitivement que *Mars enfant* est le pendant d'une paire de bustes de Bernhardt représentant les dieux romains de la guerre dans leur enfance : l'autre pièce est son buste en marbre antérieur *Bellone enfant* (1878-79), la déesse romaine de la guerre. Traditionnellement représentée comme la sœur de Mars, *Bellone* est dépeinte par Bernhardt comme une enfant plus jeune que son frère. Lachenal a également interprété *Bellone enfant* en céramique à partir de la version de Bernhardt en 1895 et la paire a été exposée ensemble à la Galerie Georges Petit avec un troisième buste non identifié. Si le buste en marbre est réapparu sur le marché de l'art en 2018, l'épreuve en céramique de *Bellone enfant* n'est pas encore localisée.



Salon de 1885 in Journal amusant, titré en référence au bijou spectaculaire portée par Sarah Bernhardt dans *Théodora*.

Sur la réception de l'œuvre de Sarah Bernhardt

Les articles dans la presse française mentionnant la sculpture de Sarah Bernhardt au Salon des artistes français de Paris de 1885 étaient brefs : au mieux vagues ou en termes faussement élogieux et au pire, méprisants ou ouvertement dénigrants. Un seul témoignage faisait référence à l'iconographie, mentionnant un « buste de fantaisie » et aucun ne décrivait ce qui était représenté au-delà du titre - une représentation de la fin de l'enfance du dieu romain de la guerre, son casque/chapeau orné d'une créature hybride composée d'un coq (devant) et d'un lion (derrière), une référence indirecte au coq gaulois. La presse était plus absorbée par la présence de Sarah Bernhardt au vernissage ou par la façon dont les visiteurs du Salon pouvaient montrer un intérêt pour sa sculpture uniquement en raison de son travail sur scène et de son statut de célébrité. Le critique de théâtre Adolphe Brisson (1860-1925), écrivant spécifiquement sur les femmes artistes cette année-là, affirmait, en atteignant le jardin de sculptures, que : « les femmes généralement brillent peu dans cet art viril et sévère [...] Les deux figures exposées par Mme Sarah Bernhardt n'ont guère de remarquable que le nom de leur autrice; on ne saurait cependant leur refuser quelques qualités de facture et une certaine crânerie dans le modelé. Les compositions proprement dites, les groupes, les figures allégoriques sont rares. » Brisson ne pouvait pourtant ne pas voir que cette figure mythologiquement nommée, ornée d'une bête fabuleuse composée en partie de l'emblème de la France - en outre belliqueuse - était en effet une figure allégorique, peut-être même appelant à la résurgence nationale, sinon à la vengeance, dans une extrêmement rare représentation de Mars comme un enfant.



Bellone enfant (1878-79), sculpture en marbre.

Sarah Bernhardt sculptrice

Sarah Bernhardt était une sculptrice talentueuse, diligente et ambitieuse : elle suivit une formation, dans la mesure où elle pouvait en bénéficier en tant qu'élève féminine, dans l'atelier de Roland Mathieu Meusnier (1824-96). Active peut-être dès 1869, Sarah Bernhardt a participé à sa première exposition au Salon de peinture et sculpture de Paris en 1874 et elle a continué à réaliser des sculptures jusqu'en 1920 au moins, exposant régulièrement au Salon, soit un total de 13 fois. Elle a également exposé son travail dans plusieurs autres espaces d'exposition à Paris et ailleurs en France, à la fois en solo et en groupe, dont l'Exposition universelle de 1900, et en tant que membre de la Société des artistes décorateurs jusque dans les années 1900. À l'échelle internationale, elle participa à des expositions, dont certaines organisées par elle ou en collaboration avec des sociétés d'art et d'autres organisations, à Londres (1879 et 1881) ; New York et Boston (1880-81) ; Vienne et Budapest (1881), et Louisville (1883), ainsi qu'à des expositions mondiales à Chicago (1893) et St. Louis (1904). Elle démarchait des clients et vendait des œuvres en France et à l'étranger, recevait des journalistes ainsi que d'autres écrivains et peintres dans ses ateliers qui ensuite représentaient ces espaces et son travail au moyen de descriptions textuelles et graphiques auprès d'un large public, et sollicitait des commandes de monuments publics auprès de l'État. Sa sculpture n'était pas un loisir mais une véritable seconde activité professionnelle.



Sarah Bernhardt dans son atelier.

Edmond Lachenal et la sculpture

Pendant plusieurs années, Lachenal a produit et exposé des œuvres d'autres sculpteurs aux côtés de Bernhardt : Auguste Rodin (1840-1917), Pierre Fix-Masseau (1869-1937), Luca Madrassi (1848-1919), Horace Daillon (1854-après 1937), Prosper d'Épinay (1836-1914), Alexandre Falguière (1831-1900) et Agnès de Frumerie (1869-1931). D'autres bustes de Bernhardt ont été exposés dans les années suivantes à la galerie Georges Petit : « les charmants bustes de Mme Sarah Bernhardt » en 1896 ; « une tête adorable d'enfant » en 1897, et « une tête d'enfant expressive » en 1899. Les expositions des versions de Lachenal des œuvres de Bernhardt en sculpture ne se limitaient pas à Paris. D'autres ont eu lieu à Aix-les-Bains en 1902 (un buste), ainsi qu'en dehors de la France notamment lors d'une grande rétrospective de 300 œuvres de Lachenal au Österreichisches Museum für angewandte Kunst à Vienne en mai 1901 (deux bustes), et dans la section Beaux-arts du bâtiment français de l'Exposition universelle de 1904 à St. Louis (un buste).

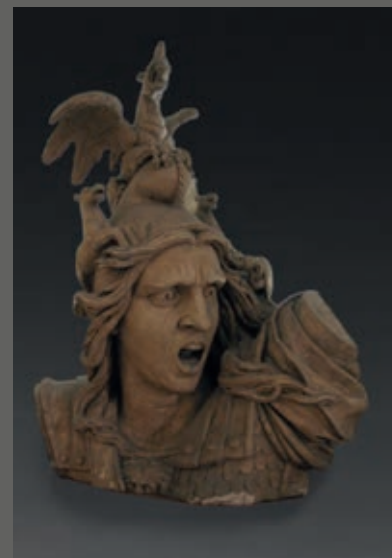
Sans autre description, il est impossible de dire si l'une de ces expositions ultérieures comprenait *Mars enfant*. Ce qui est remarquable, c'est que ceux qui écrivaient alors sur le travail de Bernhardt dans les expositions de Lachenal étaient beaucoup plus attentifs, précis dans leur analyse et appréciaient ses capacités de sculptrice que ne l'avaient été les comptes-rendus du Salon de 1885. Dans *Le monde illustré*, Olivier Merson abordait les sculptures en céramique – et les sculpteurs – comme un groupe, où les louanges collectives sont bien méritées. Il a écrit des « interprétations » de sculptures par Madrassy, Daillon, d'Épinay, Masseau, et par Mme Sarah Bernhardt, qu'elles étaient *toutes* « délicatement modelées, finement expressives » et de l'émail mat velouté de Lachenal, « ajoute le charme de ses colorations pâles, indépendantes, attendries et [...] je les réunis dans un éloge collectif, et, à coup sûr, justifié. » Un autre critique a écrit que le céramiste avait rehaussé ces œuvres sculpturales avec, « le charme de sa palette délicate », ajoutant que la « quasi-transparence du grain de la matière donne une illusion de la réalité. »

Les influences reçues par Sarah Bernhardt

Une lignée claire pour *Mars enfant* est fournie par un autre travail qui a exploité cette flexibilité : Le Haut-relief monumental de François Rude, le *Génie de la Guerre* (connu sous les noms de *Départ des volontaires 1792* et *La Marseillaise*, 1836) sur l'Arc de Triomphe de la place de l'Étoile. La créature bruyante qui chante au sommet de la tête de *Mars enfant* remplit cette tâche et c'est l'invention inhabituelle de Bernhardt d'une figure hybride de coq et de lion qui qualifie son personnage de Mars comme un juste descendant du guerrier de Rude, bien qu'il se trouve dans des circonstances très différentes.

Mars enfant n'est pas une démonstration de théâtralité ou de modelage ostentatoire et astucieux réalisé par une femme qui savait faire de la sculpture, mais dont le métier était de jouer la comédie. Il n'a pas non plus été sauvé de la banalité par le toucher d'un maître de la céramique vénéral, d'un artisan dont l'œuvre avait une qualité élevée et poétique avec laquelle il pouvait représenter la nation. Au contraire, ce buste fut le résultat d'un regroupement de compétences. Certaines ont été acquises par l'expérience du costume, de la coiffure et de la pose dans un média différent (le théâtre), mais d'autres ont été apprises par l'acquisition de connaissances des formes sculpturales, parfois classiques, telles qu'elles peuvent se rapporter à une trajectoire et à un milieu de la pratique de la sculpture française moderne. C'étaient les capacités d'une femme cultivée, curieuse, travailleuse et talentueuse. À cela s'ajoutait l'interprétation novatrice d'un céramiste voulant expérimenter de nouvelles méthodes en traduisant sa sculpture. Ce sont les qualités imaginatives de *Mars enfant*, ainsi que le savoir-faire technique de la sculptrice et du céramiste, qui rendent cette œuvre unique et inhabituelle si digne de célébration, et font d'elle une véritable redécouverte.

Miranda Mason



François Rude, le Génie de la Guerre





55

Émile GALLÉ (1846-1904)

Coupe à corps ovoïde légèrement côtelé et col dentelé modelé à chaud. Épreuve en verre ambré à décor de fleurs des champs et graminées en émaux polychromes au naturel entièrement rehaussé de dorure.

Signée au revers.

Haut. 8 cm - Long. 15,5 cm

600 / 800 €

56

Émile GALLÉ (1846-1904)

Vase à corps tubulaire conique torsadé et base renflée sur talon annulaire. Épreuve en verre vert clair à décor de chrysanthèmes en émaux polychromes au naturel entièrement rehaussé de dorure.

Signé dans le décor.

Haut. 7,5 cm

1 000 / 1 500 €

57

Émile GALLÉ (1846-1904)

Pichet miniature « Feuille de bananier » à corps ovoïde entièrement torsadé et petit bec verseur conique et anse latérale détachée en application. Épreuve en verre blanc soufflé et moulé (petits éclats).

Marqué au revers *Cristallerie d'Émile Gallé à Nancy* et modèle et décor déposés.

Haut. 8 cm

400 / 600 €

Bibliographie :

- *Art Nouveau Glass collection* - 2002, catalogue Matsuzakaya, Nagoya, 2002, modèle similaire référencé sous le n° 47 et reproduit p. 41 ;

- *Art Nouveau Glass collection* - 2018, catalogue Matsuzakaya, Nagoya, 2018, variante en verre ambré référencée sous le n°32 et reproduite p. 35.



55



56



57

58

Émile GALLÉ (1846-1904)

Vase à corps tubulaire et col polylobé sur talon annulaire. Épreuve en verre brun rouge à décor de chardons gravé en réserve à l'acide et rehaussé d'émaux polychromes et de dorure.

Signé.

Haut. 25 cm

2 000 / 3 000 €

Bibliographie :

- *Art Nouveau Glass collection - 2003*, catalogue Matsuzakaya, Nagoya, 2003, modèle au décor similaire référencé sous le n° 56 et reproduit p. 44 ;

- *Art Nouveau Glass collection - 2019*, catalogue Matsuzakaya, Nagoya, 2019, modèle au décor similaire référencé sous le n°27 et reproduit p. 33.



58

59

Émile GALLÉ (1846-1904)

Vase ovoïde à col tubulaire évasé et talon légèrement conique. Épreuve en verre doublé orangé sur fond jaune à feuille d'or intercalaire. Décor de tournesols gravé en camée à l'acide et application de deux cabochons de verre violet et vert.

Signé et marqué déposé sous la base.

Haut. 28 cm

2 000 / 3 000 €

Bibliographie : Alastair Duncan & Georges de Bartha, *Glass by Gallé*, Harry N. Abrams, New York, 1984, modèle similaire référencé sous le n°281 et reproduit p. 187.



59

60

Émile GALLÉ (1846-1904)

Paire de vases en faïence à corps balustre et col conique sur petit piédouche. Décor de villages lacustres et voiliers, émaillé violine sur fond blanc rosé. Trace de dorure au col (infime éclat en bordure de l'un et cheveux sur les deux).

Signé du monogramme à la croix de Lorraine, situé Nancy et signé sous couverte.

Haut. 14 cm

400 / 600 €

61

Raoul LACHENAL (1885-1956)

Plat Iznik en céramique à bordure chantournée.

Décor floral dans le goût Iznik en émaux bleu, brun et vert sur fond crème.

Signé au revers.

Haut. 6 cm - diam. 34 cm

300 / 400 €



61



60

62

Gustave KELLER (1879-1955)

Coffret en métal argenté à corps quadrangulaire
chiffré L.R. à décor patiné crème façon ivoire et
côté noirci. Dans son coffret d'origine.

Signé et poinçon d'orfèvre.

Haut. 3,7 cm - long. 15 cm - prof. 9,5 cm

800 / 1 000 €

63

F. BERMANN

Coupe papier en bronze doré à décor en haut
relief d'une jeune femme nue allongée dans des
draps.

Signé, monogramme *FBW* et marqué *geschützt*
(déposé).

Long. 29 cm

100 / 150 €

64

Jacques-Émile RUHLMANN (d'après un modèle de)

Suite de quatre poignées de porte en bronze
doré, chacune ornementée d'une sphère à
l'extrémité. On y joint leurs plaques de fixation
à corps circulaire (petites usures et oxydations).

Haut. 96,5 cm - Long. 62 cm - Prof. 3,5 cm

400 / 600 €

65

Hector GUIMARD (1867-1942)

Sonnette de porte palière en laiton patiné à
motif tournant et feuillagé.

Haut. 3 cm - long. 6 cm - prof. 6 cm

800 / 1 000 €

Historique : un modèle similaire fait partie de la collection
du Musée d'Orsay (inv. OAO 1437).

Bibliographie :

- *Le Castel Béranger : œuvre de Hector Guimard*, Librairie
Rouam & Cie, Paris, 1898, modèle référencé et reproduit
planche 57 sous le n°6 ;

- Philippe Thiébaud, *48/14 La revue du Musée d'Orsay*,
« Acquisitions », Paris, Réunion des musées nationaux,
2006, modèle référencé et reproduit p. 72.



62



65



64



63

66

René LALIQUE (1860-1945)

Panneau « Laurier, panneau C de la porte du Wagon Présidentiel », modèle créé en 1923. Épreuve en verre blanc moulé pressé satiné mat et brillant. Monté postérieurement dans un entablement rectangulaire en acier à huit compartiments intégrant des dalles de verre (trois manquantes et une accidentée).

Signé.

Panneau : 41,5 x 36 cm

Entablement : 92 x 60 cm 1 000 / 1 200 €

Historique : Les panneaux décoratifs *Lauriers* ont été créés par René Lalique en 1923 pour orner le wagon présidentiel, entièrement décoré par Nelson et inauguré par le Président Millerand en 1925.

Bibliographie : Félix Marcilhac, *René Lalique - catalogue raisonné de l'œuvre de verre*, Les éditions de l'amateur, Paris, 2004, section « Portes et panneaux de portes », modèle référencé sous le n°6 et reproduit p. 898.



66

67

René LALIQUE (1860-1945) & ATO

Pendule « deux colombes », modèle créé en 1926. Épreuve en verre moulé pressé satiné mat et brillant à patine grisée. Cadran circulaire à chiffres arabes émaillés noir et fond en verre blanc (sans garantie de marche, système changé). Signé sur le cadran et sur le côté gauche de la pendule.

Haut. 22 cm - long. 16,5 cm - prof. 9 cm

1 500 / 2 000 €

Bibliographie : Félix Marilhac, *René Lalique - catalogue raisonné de l'œuvre de verre*, Les éditions de l'amateur, Paris, 2004, section « Pendules », modèle référencé sous le n°727 et reproduit p. 371.

68

René LALIQUE (1860-1945)

Vase « Poissons », modèle créé en 1921. Épreuve en verre blanc soufflé-moulé satiné mat et brillant et patiné ambré.

Signé.

Haut. 24 cm

1 000 / 1 500 €

Bibliographie : Félix Marilhac, *René Lalique - catalogue raisonné de l'œuvre de verre*, Les éditions de l'amateur, Paris, 2004, section « Vases », modèle référencé sous le n°925 et reproduit p. 422.



67



68

69

René LALIQUE (1860-1945)

Vase « Aigrettes », modèle créé en 1926.

Épreuve en verre gris moulé pressé satiné mat et brillant.

Signé.

Haut. 25,7 cm

4 000 / 6 000 €

Bibliographie : Félix Marilhac, *René Lalique - catalogue raisonné de l'œuvre de verre*, Les éditions de l'amateur, Paris, 2004, section « Vases », modèle référencé sous le n°988 et reproduit p. 436.



69

70

René LALIQUE (1860-1945)

Vase « Six figurines et masques », modèle créé en 1912. Épreuve en verre blanc soufflé-moulé satiné mat et brillant.

Signé.

Haut. 25 cm

2 000 / 3 000 €

Bibliographie : Félix Marilhac, *René Lalique - catalogue raisonné de l'œuvre de verre*, Les éditions de l'amateur, Paris, 2004, section « Vases », modèle référencé sous le n°886 et reproduit p. 414.



70

71

René LALIQUE (1860-1945)

Vase « Malines », dit aussi « Feuilles pointues », modèle créé en 1924. Épreuve en verre blanc soufflé-moulé satiné mat et brillant.

Signé.

Haut. 12 cm

200 / 300 €

Bibliographie : Félix Marilhac, *René Lalique - catalogue raisonné de l'œuvre de verre*, Les éditions de l'amateur, Paris, 2004, section « Vases », modèle référencé sous le n°957 et reproduit p. 429.

72

René LALIQUE (1860-1945)

Coupe « Coquilles n°2 » et neuf coupelles « Coquilles n°5 », modèles créés en 1924.

Épreuves en verre blanc opalescent moulé pressé satiné mat et brillant.

Signées.

Haut. 5,7 cm - diam. 13 cm

Haut. 8 cm - diam. 20,5 cm

600 / 800 €

Bibliographie : Félix Marilhac, *René Lalique - catalogue raisonné de l'œuvre de verre*, Les éditions de l'amateur, Paris, 2004, section « Coupes », modèle référencé sous le n° 3201 et 3204 et reproduit p. 748.

73

René LALIQUE (1860-1945)

« Moineau fier », modèle créé en 1929. Épreuve en verre blanc moulé pressé satiné mat et brillant. Signé dans la masse et à la pointe.

Haut. 7,5 cm

200 / 300 €

Bibliographie : Félix Marilhac, *René Lalique - catalogue raisonné de l'œuvre de verre*, Les éditions de l'amateur, Paris, 2004, section « Presse-papiers », modèle référencé sous le n°1149 et reproduit p. 384.

74

René LALIQUE (1860-1945)

Bonbonnière « Libellules », modèle créé en 1921. Épreuves en verre légèrement opalescent moulé pressé satiné mat et brillant.

Signé.

Haut. 5 cm - diam. 17 cm

300 / 500 €

Bibliographie : Félix Marilhac, *René Lalique - catalogue raisonné de l'œuvre de verre*, Les éditions de l'amateur, Paris, 2004, section « Boîtes et bonbonnières », modèle référencé sous le n°51 et reproduit p. 231.

75

CRISTAL LALIQUE

Paire de serre-livres « Tapir ». Épreuves en cristal blanc moulé pressé satiné mat et brillant. Dans leur boîte d'origine.

Signés et étiquettes de la maison Lalique.

Haut. 20 cm - long. 22 cm - prof. 7,5 cm

300 / 400 €



71



72



73



74



75

76

René LALIQUE (1860-1945)

Bague « Fleurs ». Épreuve en verre vert à petites fleurs gravés.

Signée.

Haut. 2 cm

2 500 / 3 000 €

Bibliographie : Félix Marcellhac, *René Lalique - catalogue raisonné de l'œuvre de verre*, Les éditions de l'amateur, Paris, 2004, section « Bagues », variante de notre modèle référencé sous le n°1254C.



76

Exceptionnelle collection viennoise de céramiques ROBJ

« Les bibelots Robj sont à nos temps modernes ce qu'étaient au XVIII^e siècle les porcelaines de Saxe et de Sèvres. »

Fondée en 1908 par l'entrepreneur Jean Born - qui la baptise d'une anagramme à partir des lettres de son propre patronyme -, la maison Robj est initialement spécialisée dans la vente classique d'allumeurs électriques. Suite à la mort accidentelle de son créateur en 1922, la société passe sous la direction de l'un de ses actionnaires, Lucien Willemetz, qui va lui faire prendre un véritable tournant artistique et commercial. Instituant un concours annuel de "bibelots d'art en céramique" avec un jury composé d'artistes renommés tels que Paul Landowski et François Pompon, Willemetz s'entoure rapidement de nombreux dessinateurs, sculpteurs et céramistes qui lui proposent des modèles novateurs. La production se concentre désormais essentiellement sur l'édition de bibelots utilitaires en porcelaine aux couleurs vives et aux formes stylisées. Pour la réalisation de ces créations, la maison fait appel à de grandes manufactures comme la Manufacture Nationale de Sèvres et Villeroy & Boch, à plusieurs maisons de Limoges et installe même son propre atelier de décoration à Boulogne-Billancourt.

En 1928 apparaît ce qui deviendra l'ADN de Robj : ses flacons à liqueur. Ces pièces anthropomorphes alliant modernité, humour et originalité à leur fonction remportent tout de suite l'adhésion du public. Un soldat écossais pour le whisky (lot 90), des chartreux pour la chartreuse (lot 89), les poncifs traditionnels sont en permanence revisités avec malice pour le plus grand bonheur des amateurs. En 1929, les pots à tabac apparaissent sur le même principe. Mais comme l'illustre admirablement l'importante collection que nous présentons aujourd'hui, la maison propose aussi des brûle-parfums, des bonbonnières, des encriers, des veilleuses électriques ou encore des figurines purement décoratives conjuguant toujours une qualité d'exécution parfaite à un style épuré et pertinent témoignant de l'émergence d'un nouvel art de vivre. Ces modèles, dont la renommée deviendra internationale, créeront une telle émulation que de nombreuses maisons en proposeront des copies dès les années 1930 et feront l'objet de rééditions plus tardives. Ils n'ont aujourd'hui pas pris une ride et sont toujours vivement recherchés par les collectionneurs.





77

ROBJ PARIS

Le Jazz, variante en noir

Suite complète de quatre statuettes de musiciens (un saxophoniste, un bandonéiste, un percussionniste et un joueur de banjo) en porcelaine émaillée polychrome rehaussée de dorure (petites usures).

Signé *Robj Paris made in France* sur trois.

Haut. 26,5 cm - 19 cm - 17,5 cm - 17 cm

800 / 1 200 €

Bibliographie :

- Georges Rémon, *Les bibelots modernes de Robj*, Mobilier et Décoration, octobre 1925, variantes de nos modèles reproduites p. 207 ;
- *Catalogue commercial de la Maison Robj*, Paris, 1928, variantes de nos modèles reproduites planche 30 ;
- Paul Sentenac, *Pour la suprématie du bibelot d'art français*, La Renaissance de l'Art Français, mars 1928, variantes de nos modèles reproduites (n.p.) ;
- Vanna Brega, *Robj Paris - Le ceramiche 1921-1931*, Éditions Leonardo Periodici, Milano, 1995, variantes de nos modèles référencées sous le n°4 et reproduites p.179.

78

ROBJ PARIS

Le Jazz

Suite complète de quatre statuettes de musiciens (un saxophoniste, un bandonéiste, un percussionniste et un joueur de banjo) en porcelaine émaillée polychrome rehaussée de dorure sur fond blanc (petites usures).

Signés *Robj Paris made in France*, étiquette « HG Limoges » sur trois.

Haut. 26,5 cm - 19 cm - 17,5 cm - 17 cm

800 / 1 200 €

Bibliographie :

- Georges Rémon, *Les bibelots modernes de Robj*, Mobilier et Décoration, octobre 1925, variantes de nos modèles reproduites p. 207 ;
- *Catalogue commercial de la Maison Robj*, Paris, 1928, variantes de nos modèles reproduites planche 30 ;
- Paul Sentenac, *Pour la suprématie du bibelot d'art français*, La Renaissance de l'Art Français, mars 1928, variantes de nos modèles reproduites (n.p.) ;
- Vanna Brega, *Robj Paris - Le ceramiche 1921-1931*, Éditions Leonardo Periodici, Milano, 1995, modèles similaires référencés sous le n°4 et reproduits p. 179.



77



78

79

ROBJ PARIS

Turquerie

Service à thé et café en porcelaine émaillée polychrome rehaussée de dorure se composant d'une théière, un pot à lait, un sucrier, six tasses et leurs six soucoupes.

Signé sous chaque pièce.

Haut. 20,5 cm - 18,5 cm - 18 cm - 10,5 cm

Diam. 15,5 cm 800 / 1 200 €

Bibliographie : Vanna Brega, Robj Paris - *Le ceramiche 1921-1931*, Éditions Leonardo Periodici, Milano, 1995, variante du modèle du sucrier référencée sous le n°184 et reproduite p. 201.

80

ROBJ PARIS

Le conseil municipal du village - Le maire, le garde-champêtre, le prêtre, le cuisinier, le bourgeois et le militaire

Service complet de ses six pots à crème en porcelaine émaillée polychrome rehaussée de dorure (égrenures en bordure de l'une, usures).

Signées Robj Paris made in France.

Haut. 12,5 cm - 11 cm - 10 cm 600 / 800 €

Bibliographie :

- Gabriel Henriot, *Bibelots de Robj*, Mobilier et Décoration, novembre 1929, modèles référencés et reproduits p. 174 ;

- P. Dalayrac, *L'humour dans le bibelot*, L'Amour de l'Art, décembre 1929, modèles référencés et reproduits p. 482 ;

- Vanna Brega, Robj Paris - *Le ceramiche 1921-1931*, Éditions Leonardo Periodici, Milano, 1995, modèles référencés sous le n°189 et reproduit p. 202.

81

ROBJ PARIS

Courge

Service à condiments se composant d'un saleron, un poivrier, un moutardier et leur plateau en porcelaine émaillée blanc rehaussée de dorure.

On y joint six tasses à café et deux coupelles en porcelaine émaillée blanc rehaussée de dorure. Signé sur chaque élément.

Haut. 5,5 cm - 4,5 cm - 3 cm - 2,5 cm

Plateau : Haut. 2,5 cm - Long. 16 cm

Tasse : Haut. 6 cm

400 / 600 €



79



80



81

82

ROBJ PARIS

Fruits & Légumes

Partie de service comprenant un moutardier, un pot à cornichons et trois pots à confitures en porcelaine émaillée polychrome rehaussée de dorure.

Signé sur chaque.

Haut. 19 cm - 17 cm - 16,5 cm - 15 cm - 14,5 cm
700 / 900 €

Bibliographie :

- Gabriel Henriot, *Bibelots de Robj*, Mobilier et Décoration, novembre 1929, modèles du moutardier, du pot à cornichons et de deux pots à confitures référencés et reproduits pp. 175-176 ;

- Vanna Brega, *Robj Paris - Le ceramiche 1921-1931*, Éditions Leonardo Periodici, Milano, 1995, modèle du moutardier référencé sous le n°206, modèle du pot à cornichons référencé sous le n°207, modèles des pots à confiture référencés sous les n° 199, 201 & 208, tous reproduits p. 203.

83

ROBJ PARIS

Personnages antiques

Paire de lampes électriques en porcelaine émaillée polychrome sur fond blanc rehaussé de dorure. Percées pour électrification (système électrique manquant, cheveux à la glaçure de l'une).

Signées *Robj Paris made in France*.

Haut. 27,5 cm

800 / 1 200 €

Bibliographie : Vanna Brega, *Robj Paris - Le ceramiche 1921-1931*, Éditions Leonardo Periodici, Milano, 1995, modèles similaires référencés sous le n°63 et reproduit p. 186.

84

ROBJ PARIS

Élégante au bouquet & Élégante au singe

Une vieilleuse et un pot couvert en porcelaine émaillée polychrome sur fond blanc rehaussé de dorure.

Signés *Robj Paris made in France*.

Haut. 26 cm - Haut. 20 cm

700 / 900 €

Bibliographie : Vanna Brega, *Robj Paris - Le ceramiche 1921-1931*, Éditions Leonardo Periodici, Milano, 1995, modèle de la vieilleuse référencé sous le n°41 et reproduit p. 183 et modèle du pot couvert référencé sous le n°175 et reproduit p. 200.



82



83



84

85

ROBJ PARIS

Espagnoles

Ensemble comprenant une vieilleuse et un pot couvert en porcelaine émaillée polychrome, l'un rehaussée de dorure (fêlé au revers de la vieilleuse).

Signées *Robj Paris made in France*, le pot numéroté 19.

Haut. 31 cm - 21 cm 700 / 900 €

Bibliographie :

- *Catalogue commercial de la Maison Robj*, Paris, 1928, modèles reproduits planches 1 et 14 ;

- Vanna Brega, *Robj Paris - Le ceramiche 1921-1931*, Éditions Leonardo Periodici, Milano, 1995, modèle de la vieilleuse référencé sous le n°43 et reproduit p. 184 et modèle du pot couvert référencé sous le n°174 et reproduit p. 200.

86

ROBJ PARIS

Bécassine & Paysan

Deux pieds de lampes sujets en porcelaine émaillée polychrome sur fond blanc rehaussé de dorure. Percés pour électrification (systèmes électriques manquant).

Signés *Robj Paris made in France*.

Haut. 23 cm - 22 cm 400 / 600 €

Bibliographie :

- Georges Denoinville, *Les nouveaux bibelots de Robj*, Mobilier et Décoration, décembre 1926, modèles référencés et reproduits p. 179 ;

- *Catalogue commercial de la maison Robj*, Paris, 1928, modèles reproduits planche 24/26 ;

- Vanna Brega, *Robj Paris - Le ceramiche 1921-1931*, Éditions Leonardo Periodici, Milano, 1995, modèles référencés sous le n°65 & 66 et reproduits p. 186.

87

ROBJ PARIS

Alsacienne & Normande

Ensemble comprenant deux cruches au modèle et un pot à crème en porcelaine émaillée polychrome sur fond blanc, dont deux rehaussées de dorure.

Signées *Robj Paris made in France*.

Haut. 25 cm - 19,5 cm 700 / 900 €

Bibliographie :

- P. Dalayrac, *L'humour dans le bibelot*, L'Amour de l'Art, décembre 1929, modèle du pot à crème reproduit p. 485 ;

- Vanna Brega, *Robj Paris - Le ceramiche 1921-1931*, Éditions Leonardo Periodici, Milano, 1995, modèle de la cruche référencé sous le n°81 et reproduit p. 188.

88

ROBJ PARIS

Cherry, Prunellia & Mandarinette, dite aussi Cusenier

Quatre flacons à liqueur en porcelaine émaillée polychrome avec leur bouchon (éclat à l'un des bouchons, infimes manques à l'émail).

On y joint un bouchon au modèle « Prunellia » émaillé vert.

Signé *Robj Paris made in France*, marqué *Cusenier* et titré sur trois.

Haut. 27,5 cm - 27 cm - 27 cm 600 / 800 €

Bibliographie : Vanna Brega, *Robj Paris - Le ceramiche 1921-1931*, Éditions Leonardo Periodici, Milano, 1995, modèles référencés sous les n°252, 257 & 258 et reproduits pp. 208-209.

89

ROBJ PARIS

Chartreuse

variantes en blanc, jaune, vert et marron

Quatre flacons à liqueur en porcelaine émaillée polychrome avec leur bouchon de liège.

Signés *Robj Paris made in France* sous la base.

Haut. 26,5 cm 400 / 500 €

Bibliographie : Vanna Brega, *Robj Paris - Le ceramiche 1921-1931*, Éditions Leonardo Periodici, Milano, 1995, modèle référencé sous le n°245 et reproduit p. 208.

90

ROBJ PARIS

Whiskey

Trois flacons à liqueur en porcelaine émaillée polychrome, deux rehaussés de dorure sur fond blanc, avec leur bouchon de liège.

Signés *Robj Paris made in France* sous la base.

On y joint un bouchon au modèle émaillé noir et un flacon de Strawberry liqueur par Roger Fils en porcelaine émaillée polychrome avec son bouchon de liège signé Lucien Michelaud à Limoges.

Haut. 27 cm 350 / 500 €

Bibliographie :

- P. Dalayrac, *L'humour dans le bibelot*, L'Amour de l'Art, décembre 1929, variante de notre modèle reproduite p. 483 ;

- Vanna Brega, *Robj Paris - Le ceramiche 1921-1931*, Éditions Leonardo Periodici, Milano, 1995, modèle référencé sous le n°251 et reproduit p. 208.



85



86



87



88



89



90

91

ROBJ PARIS

Rhum, variantes en blanc et jaune

Trois flacons à liqueur en porcelaine émaillée polychrome, deux rehaussés de dorure sur fond blanc, avec leur bouchon de liège.

Signés *Robj Paris made in France*, l'un titré *Démon rum ! Ah !*

Haut. 25,5 cm 300 / 500 €

Bibliographie :

- Gabriel Henriot, *Les objets d'art au XVIII^e Salon des Artistes Décorateurs*, Mobilier et Décoration, juillet 1928, modèle reproduit p. 66 ;
- P. Dalayrac, *L'humour dans le bibelot*, L'Amour de l'Art, décembre 1929, modèle reproduit p. 483 ;
- Vanna Brega, *Robj Paris - Le ceramiche 1921-1931*, Éditions Leonardo Periodici, Milano, 1995, modèle référencé sous le n°249 et reproduit p. 208.

92

ROBJ PARIS

Enfant au lit

Pot couvert à corps quadrangulaire en porcelaine émaillée polychrome sur fond blanc rehaussé de dorure.

Signé *Robj Paris made in France*.

Haut. 13 cm - Long. 17 cm - Prof. 8,5 cm 100 / 200 €

93

ROBJ PARIS

Nanouk

Encrier à corps quadrangulaire en porcelaine émaillée beige, gris, rouge et noir sur fond blanc. Signé *Robj Paris made in France*.

Haut. 16 cm - Long. 19 cm - Prof. 12 cm 300 / 400 €

Bibliographie :

- *Catalogue commercial de la maison Robj*, Paris (n.d.), modèle référencé sous le n°140 et reproduit p. 17 ;
- *Catalogue commercial de la maison Robj*, Paris, 1928, modèle reproduit planche 12/20 ;
- Vanna Brega, *Robj Paris - Le ceramiche 1921-1931*, Éditions Leonardo Periodici, Milano, 1995, modèle référencé sous le n°101 et reproduit p. 191.

94

ROBJ PARIS & BOULOGNE SUR SEINE (manufacture de)

Mandarins

Un pot à tabac et un flacon à liqueur en faïence émaillée polychrome craquelée et rehaussée de dorure.

Signés *Robj Paris made in France* et cachet *Boulogne*.

Haut. 20,5 cm - 16,5 cm 300 / 500 €

Bibliographie :

- Francis Thieck, *Le bibelot moderne 'Robj'*, Mobilier et Décoration, août-septembre 1923, modèle du pot à tabac référencé et reproduit p. 23 ;
- *Catalogue commercial de la maison Robj*, Paris (n.d.), variante de nos modèles référencés sous les n° 97 & 146 et reproduites p. 22 ;
- Vanna Brega, *Robj Paris - Le ceramiche 1921-1931*, Éditions Leonardo Periodici, Milano, 1995, modèle du pot à tabac référencé sous le n°188 et reproduit p. 201.

95

ROBJ PARIS

Pirogue indienne & Œuvre romantique

Deux paires de serre-livres en porcelaine émaillée polychrome rehaussée de dorure.

Signés *Robj Paris made in France*.

Haut. 23 cm - 17 cm 400 / 600 €

Bibliographie :

- B. Delisle, *Bibelots d'art en céramique - Premier concours de Robj*, Mobilier et Décoration, septembre 1927, modèle de la pirogue indienne reproduit p. 112 ;
- *Catalogue commercial de la maison Robj*, Paris, 1928, modèle de la pirogue indienne reproduit planche 29 ;
- B. Delisle, *Le bibelot artistique*, Mobilier et Décoration, novembre 1930, modèle de l'œuvre romantique reproduit p. 208 ;
- Vanna Brega, *Robj Paris - Le ceramiche 1921-1931*, Éditions Leonardo Periodici, Milano, 1995, modèle de la pirogue indienne référencé sous le n°138 et reproduit p. 195 et modèle de l'œuvre romantique référencé sous le n°145 et reproduit p. 196.

96

ROBJ PARIS

Lustucru

Suite de trois pots couverts en porcelaine émaillée polychrome, l'un rehaussé de dorure (petite bulle de cuisson éclatée en bordure 29 ; l'un, petites usures et manques à l'émail).

Signés *Robj Paris made in France*.

Haut. 20,5 cm - 20 cm - 19,5 cm 300 / 400 €



91



92



93



94



95



96

97

ROBJ PARIS*Femme au chapeau & Colombine*

Bonbonnière et boîte à poudre en porcelaine émaillée polychrome sur fond blanc.

Signés *Robj Paris*, l'un numéroté 7.

Haut. 21,5 cm - 16,5 cm

400 / 600 €

Bibliographie :

- Francis Thieck, *Le bibelot moderne 'Robj'*, Mobilier et Décoration, août-septembre 1923, modèle de la boîte à poudre référencé et reproduit p. 22 ;- René Chavance, « *Les arts appliqués métropolitains à l'exposition coloniale* », Mobilier et Décoration, octobre 1931, modèle de la bonbonnière référencé et reproduit p. 471 ;- Vanna Brega, *Robj Paris - Le ceramiche 1921-1931*, Éditions Leonardo Periodici, Milano, 1995, modèle de la bonbonnière référencé sous le n°166 et reproduit p. 199 et modèle de la boîte à poudre référencé sous le n°179 et reproduit p. 200.

98

ROBJ PARIS*Clowns & Garçon de café*

Ensemble comportant un huilier vinaigrier et une boîte à café en porcelaine émaillée polychrome sur fond blanc rehaussé de dorure.

Signés *Robj Paris made in France*.

Haut. 21 cm - 19,5 cm

600 / 800 €

Bibliographie :

- Gabriel Henriot, « *Bibelots de Robj* », Mobilier et Décoration, novembre 1929, modèle de l'huilier vinaigrier référencé et reproduit p. 175 ;- Vanna Brega, *Robj Paris - Le ceramiche 1921-1931*, Éditions Leonardo Periodici, Milano, 1995, modèle de l'huilier vinaigrier référencé sous le n°75 et reproduit p. 187 et modèle de la boîte référencé sous le n°190 et reproduit p. 202.

99

ROBJ PARIS*Moine & Sans-culottes*

Suite de deux cruches en porcelaine émaillée polychrome sur fond blanc.

Signées *Robj Paris made in France*.

Haut. 18 cm

400 / 600 €

Bibliographie : Vanna Brega, *Robj Paris - Le ceramiche 1921-1931*, Éditions Leonardo Periodici, Milano, 1995, modèles référencés sous le n°77 & 80 et reproduits p. 188.

100

ROBJ PARIS*Jeune fille*

Deux bonbonnières au modèle en porcelaine émaillée polychrome dont l'une rehaussée de dorure (restaurations et repeints à l'une).

Signées *Robj Paris made in France*, numérotées 7 et 18.

Haut. 15 cm

250 / 350 €

Bibliographie :

- *Catalogue commercial de la maison Robj, Paris, 1928*, modèle reproduit planche 16.- Vanna Brega, *Robj Paris - Le ceramiche 1921-1931*, Éditions Leonardo Periodici, Milano, 1995, modèle référencé sous le n°171 et reproduit p. 199.

101

ROBJ PARIS*Marchand de citrons*

Une théière et son couvercle en porcelaine émaillée polychrome rehaussée de dorure sur fond blanc (infime éclat en bordure).

Signée *Robj Paris made in France*.

Haut. 26,5 cm

100 / 150 €

102

ROBJ PARIS*Russerie*

Partie de service à thé comprenant une théière et un pot à lait en porcelaine émaillée polychrome sur fond blanc rehaussé de dorure (éclat interne à un couvercle).

Signés *Robj Paris made in France*.

Haut. 20 cm - 17,5 cm

300 / 500 €

Bibliographie :

- B. Delisle, *Le bibelot artistique*, Mobilier et Décoration, novembre 1930, modèles référencés et reproduits p. 208 ;- Vanna Brega, *Robj Paris - Le ceramiche 1921-1931*, Éditions Leonardo Periodici, Milano, 1995, modèles référencés sous le n°79 et reproduits p. 188.

97



98



99



100



101



102

103

ROBJ PARIS pour LANCEL

Pierrot, variantes en noir et vert

Paire d'encriers en porcelaine émaillée polychrome sur fond blanc (petits manques et usures).

Signés des deux noms.

Haut. 12,5 cm

300 / 400 €

Bibliographie :

- *Catalogue commercial de la maison Robj*, Paris, 1928, modèle reproduit planche 10.

- Vanna Brega, *Robj Paris - Le ceramiche 1921-1931*, Éditions Leonardo Periodici, Milano, 1995, modèle référencé sous le n°112 et reproduit p. 192.

104

ROBJ PARIS

Yvonne, Maurice, Séraphin roux, Séraphin blond

Suite de deux brûle-parfums et deux statuettes en porcelaine émaillée polychrome dont deux rehaussés de dorure.

Signés *Robj Paris made in France*.

Haut. 19 cm - 18,5 cm

300 / 500 €

Bibliographie : *Catalogue commercial de la maison Robj*, Paris (n.d.), variante des modèles de séraphin référencée sous le n° 153 et reproduite p. 11.

105

ROBJ PARIS

Tabac d'Orient, Caporal & Tabac anglais

Suite de trois boîtes à cigarettes en porcelaine émaillée polychrome rehaussée de dorure (petites usures et manques à l'émail).

Signées *Robj Paris made in France*.

Haut. 19,5 cm

500 / 700 €

Bibliographie :

- Gabriel Henriot, *Bibelots de Robj*, Mobilier et Décoration, novembre 1929, modèles référencés et reproduits p. 174 ;

- P. Dalayrac, *L'humour dans le bibelot*, L'Amour de l'Art, décembre 1929, modèles référencés et reproduits p. 482 ;

- Vanna Brega, *Robj Paris - Le ceramiche 1921-1931*, Éditions Leonardo Periodici, Milano, 1995, modèles référencés sous les n°195, 196 & 198 et reproduits p. 202.

106

ROBJ PARIS

Sonneur, Femme à l'ombrelle & Amphitrite

Trois flacons à liqueur en céramique émaillée polychrome avec leur bouchon (petits manques à l'émail et cheveux).

Signés *Robj Paris made in France* au revers.

Haut. 28 cm - 28 cm - 26 cm

300 / 400 €

107

ROBJ PARIS

Police militaire, variantes en vert, marron et blanc

Trois flacons à liqueur en porcelaine émaillée polychrome, l'un rehaussé de dorure sur fond blanc, avec leur bouchon de liège.

Signés *Robj Paris made in France* au revers.

Haut. 26,5 cm

300 / 500 €

Bibliographie : Vanna Brega, *Robj Paris - Le ceramiche 1921-1931*, Éditions Leonardo Periodici, Milano, 1995, modèle référencé sous le n°231 et reproduit p. 206.

108

L. MARGERIE & P. BASTARD PARIS (éditeur) & ABERCROMBIE & FITCH NEW YORK (éditeur)

Golfeur, Boxeur & Chasseur

Quatre flacons à liqueur en céramique émaillée polychrome, l'un rehaussé d'argent (un bouchon à refixer, usures).

Signés sur chaque, deux marqués *P. Bastard* et deux marqués *Abercrombie & Fitch* au revers.

Haut. 28 cm - 26 cm - 25,5 cm

200 / 300 €



103



104



105



106



107



108



109

René DROUET (1899-1993)
& Line & Claude MALESPINE
(1914-2005 / 1914-2014)

Cantique des Cantiques

Paravent à quatre volets articulés en laque polychrome ciselée et léger relief (deux manques près des charnières).

Inscription dans la partie supérieure : « Quelle est celle-ci qui monte / du désert comme une / colonne de fumée exhalant / la myrrhe et l'encens ».

Haut. 200 cm - Long. 60 cm 8 000 / 10 000 €

Provenance : ancienne collection René Drouet, Paris ; acquis auprès de ce dernier et revendu à l'actuelle propriétaire.

Historique : les peintres et décorateurs Line et Claude Malespine ont participé à plusieurs reprises au Salon des Artistes Décorateurs entre 1950 et 1960 où ils ont présenté de grands panneaux. Ils ont mené une collaboration fructueuse avec l'ébéniste René Drouet, pour lequel ils ont réalisé plusieurs décors de meubles et paravents.

Bibliographie :

- *Élites françaises*, mai 1950, paravent visible sur une réclame publicitaire in situ de René Drouet (n.p.), reproduite au catalogue.

- Paul Sentenac, *René Drouet, Mobilier & Décoration*, Paris, mai 1950, modèle de notre paravent référencé et reproduit p. 14.





110

Marcel COARD (1889-1974) & JANSEN

Bureau plat à bâti en chêne laqué noir à plateau rectangulaire gainé de cuir crème, ouvrant par deux tiroirs latéraux, entièrement recouvert de coquille d'œuf et de filets de bakélite crème façon ivoire. Piètement d'angle à jambes gainées fuselées convexe sur deux côtés terminés par des sabots de bronze argenté. Prise de tirage en bronze argenté (petits manques à la coquille d'œuf, petits éclats, taches).

Haut. 74 cm - long. 120 cm - prof. 63 cm

50 000 / 70 000 €

Bibliographie : Amélie Marilhac, *Marcel Coard, décorateur*, Éditions de l'Amateur, Paris, 2012, modèle référencé et reproduit pp. 229-231.

Provenance :

Collection particulière parisienne.
Par descendance à l'actuel propriétaire.



110







111

René COULON (1918-1997)
& SAINT-GOBAIN (éditeur)

Radiateur « Radiaver », modèle créé en 1937, à base tronconique en verre moulé à décor de petits cailloux. Lumière enfermée entre deux hautes plaques en verre animées de résistances formant décor géométrique, fixations en métal. Haut. 50 cm - long. 43 cm - prof. 13 cm

600 / 800 €

112

Charles SCHNEIDER (1881-1953)
CHARDER - LE VERRE FRANÇAIS

« Colliers », c. 1927-1928. Vase ovoïde à col conique sur piedouche bagué. Épreuve en verre poudré violet sur fond marmoréen rose orangé et jaune. Décor de colliers gravé en réserve à l'acide. Signé des deux noms.

Haut. 32 cm

500 / 600 €

Bibliographie : Marie-Christine Joulin & Gerold Maier, *Charles Schneider Le Verre Français - Charder - Schneider*, éditions Wibner-Verlag, 2004, décor référencé et reproduit p. 162.

113

André DELATTE (1887-1953)

Vase conique en verre mélangé rose et violet soufflé dans une monture en fer forgé à décor de fleurs stylisées et pastilles.

Signé au col.

Haut. 36,5 cm

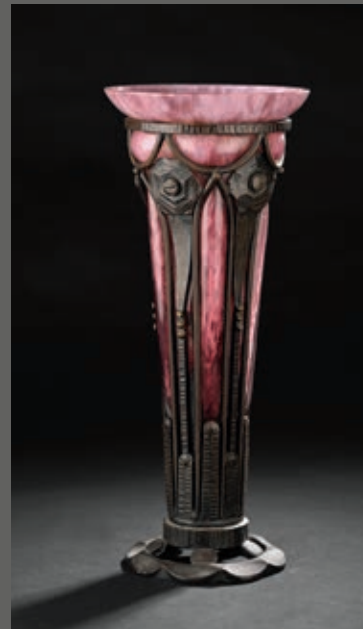
200 / 300 €



111



112



113

114

LONGWY

Suite de six assiettes modèle « Copenhague » en faïence émaillée à corps de poisson blanc et grisé.

Signées et cachet marqué 1134.

Haut. 2 cm - long. 28 cm - prof. 25 cm

400 / 600 €



114

115

Maurice DUFRENE (1876-1955)
& LA MAÎTRISE (éditeur)

Ensemble de deux coupes et un important pot couvert en cristal blanc et bleu. Coupes à corps conique sur piédouche bagué et pot couvert sur piédouche et prise de tirage bleu à corps d'olive. Signée sur chaque pièce.

Haut. 55 cm - 18 cm - diam. 24 cm

1 500 / 3 000 €

Historique : pièces créées par Maurice Dufrene, réalisées par les Cristalleries de Saint-Louis et diffusées par la Maîtrise, atelier d'art des Galeries Lafayette.

Bibliographie : Henri Clouzot, *Verreries françaises modernes*, Art & Décoration, Paris, octobre 1923, modèle à rapprocher, référencé et reproduit p. 98.



115

116

Kem WEBER (attribué à)

Fauteuil, circa 1932, à dossier légèrement incliné et accotoirs détachés à manchettes plates formant piètement. Entretoise arrière basse. Fond de siège et dossier entièrement recouvert de tissu zèbre.

Plaque de brevet au dos.

Haut. 84 cm - Long. 70 cm - Prof. 63 cm

800 / 1 200 €

117

Jacques-Émile RUHLMANN (attribué à)

Chaise à haut dossier droit légèrement incliné sur piètement d'angle à jambes arrières sabre et avant galbées terminées par un sabot de bronze doré à double enroulements.

Haut. 101 cm - long. 50 cm - prof. 48,5 cm

200 / 300 €

118

COLLADO

Chauffeuse en noyer à dossier enveloppant évidé de croisillons, accotoirs détachés à manchettes plates et petits enroulements. Piètement d'angle à jambes gainées fuselées galbées. Assise recouverte de tissu rose.

Haut. 76,5 cm - Long. 65 cm - Prof. 55 cm

600 / 800 €

Bibliographie : *Mobilier et Décoration*, octobre 1951, variante de notre modèle reproduite sur une réclame publicitaire (n.p.).



116



117



118

119

TRAVAIL FRANÇAIS 1950

Canapé trois places à dossier droit trilobé et accotoirs pleins légèrement inclinés entièrement recouvert de tissu floral blanc sur fond jaune doré. Piètement d'angle en retrait à jambes triangulaires en bois crème.

Haut. 85 cm - Long. 220 cm - Prof. 84 cm
1 500 / 2 000 €

120

Alfred PORTENEUVE (dans le goût de)

Suite de six chaises gondole en bois teinté façon acajou entièrement recouvert de velours rasé ivoire. Piètement d'angle à jambe avant en arrondi terminées par un petit gradin et arrière sabre.

Haut. 88 cm - long. 22 cm - prof. 41,5 cm
800 / 1 200 €



119



120

121

JF DECO

Miroir à vue carrée et entourage de paille à motif rayonnant.

Signé au dos.

110 x 110 cm

600 / 800 €

122

TRAVAIL CONTEMPORAIN

Paravent à quatre volets entièrement recouverts de paille à décor au recto de petits éventails et au verso de bandes droites.

Haut. 150 cm - long. 42 cm - prof. 1,5 cm

2 000 / 3 000 €



121



122

123

TRAVAIL FRANÇAIS

Armoire en chêne patiné cèrusé à corps quadrangulaire et entablement en rehaut ouvrant par trois portes pleines à trois carrés en relief sur un intérieur à deux portes miroir. Piètement d'angle à petites jambes conique en léger décroché.

Haut. 170 cm - long. 178 cm - prof. 54 cm
400 / 600 €



123

124

André ARBUS (1903-1969)

Armoire en placage d'acajou blond à corps quadrangulaire et entablement en rehaut, ouvrant par deux portes pleines en façade sur un intérieur à étagères. Piètement d'angle à petites jambes galbées chantournées et ceinture basse sculptée de deux petits enroulements.

Haut. 185 cm - long. 130,5 cm - prof. 47 cm
3 000 / 4 000 €

125

TRAVAIL FRANÇAIS 1940

Paire de buffets en placage d'érable à corps quadrangulaire et plateau à gradin légèrement débordant ouvrant en façade par deux portes pleines surmontée d'un casier ouvert. Piètement d'angle à quatre jambes coniques. Entrées de serrures rectangulaires en bronze doré (petits accidents et manques à l'une des serrures).

Haut. 93 cm - Long. 150 cm - Prof. 39 cm
600 / 800 €



124



125

126

André ARBUS (1903-1969)

Table basse en placage de sycamore à long plateau rectangulaire intégrant un miroir et petits enroulements crantés latéraux sur piètement à quatre jambes en arceau galbé.

Haut. 48,5 cm - long. 52 cm - prof. 34,5 cm

1 000 / 1 500 €

127

André SORNAY

& SORNAY MEUBLES (éditeur)

Sept chaises en hêtre clair à dossier évidé légèrement incurvé et assise à trois bandeaux évidés. Piètement d'angle à jambes droites réunies par une entretoise plate.

Étiquette partielle sous l'une d'entre elles, étiquette *Sornay meuble* sous une autre, toutes numérotées 307020.

Haut. 81 cm - long. 43,5 cm - prof. 45 cm

800 / 1 000 €



126



127

Guidette Carbonell (1910-2008)

Née en 1910 à Meudon, Marguerite Carbonell – très rapidement surnommée Guidette – fréquente plusieurs académies de peinture parisiennes avant de suivre sa vocation de céramiste.

Elle expose ses premières pièces au Salon d'automne de 1928 où elle connaît un succès immédiat. Son travail de la faïence marqué par l'utilisation d'émaux blancs constellés de couleurs acidulées fascine le public et tranche avec la sobriété de ses contemporains. Dans son atelier de la rue Denfert-Rochereau, elle crée des plats, des carreaux décoratifs ainsi que des bas-reliefs qu'elle peuple de personnages pittoresques inspirés d'épisodes bibliques, mythologiques et folkloriques. Portée par la vogue des bibelots, elle réalise également des fantaisies décoratives prenant la forme de figurines et d'animaux miniatures. Son objectif n'est pas d'atteindre la perfection formelle. Au contraire, elle aime prendre des risques et jouer avec la matière, ne dédaignant ni ses imperfections, ni les accidents de cuisson qui font partie de son processus de création. Ces œuvres lui valent l'admiration de Jacques Adnet, décorateur et directeur de la Compagnie des Arts français, avec lequel elle entame une collaboration fructueuse au début des années 1930. Toutefois, sa reconnaissance

publique atteint son apogée en 1937 lorsqu'elle reçoit la commande officielle de deux fontaines monumentales et d'une composition murale pour le décor de plusieurs pavillons de l'Exposition Internationale des Arts et Techniques à Paris.

Si la guerre suivie de l'Occupation allemande viennent ralentir cette activité intense, Guidette Carbonell continue à réaliser de menus objets et à élargir son bestiaire. La collection de pièces que nous présentons dans cette vacacion, tels que ces séries de boutons (lots 148 à 153), cette boucle de ceinture (lot 139), ces sujets animaliers (lot 140) ou encore cette partie de service à thé au décor naturaliste estampé (lot 141) sont tout à fait typiques de ses productions de l'époque. Elles illustrent également la poursuite de ses recherches techniques ainsi que la diversification de ses sources d'inspiration avant son tournant vers l'abstraction dans les années 1950. Son *Jardin rocaille* (lot 128) est ainsi un véritable manifeste de son intérêt pour les décors foisonnants de personnages grotesques et débridés des grottes et des majoliques de la Renaissance italienne qu'elle transpose avec brio dans un modelé vigoureux et une palette d'émaux contrastés qui font toute sa singularité.



128

Guidette CARBONELL (1910-2008)

Jardin rocaïlle, 1946

Importante jardinière aux putti en faïence émaillée polychrome à décor en haut relief de trois putti s'accrochant à la tête d'un homme, sur fond de petits rochers, d'un lézard et d'une tortue (fêles de cuisson). Pièce unique.

Signée GC en partie basse droite.

Haut. 30 cm - long. 50 cm - prof. 35 cm

2 000 / 3 000 €

Provenance : acquis directement auprès de l'artiste par l'actuel propriétaire.

Bibliographie : Frédéric Bodet & Karine Lacquemant, *Guidette Carbonell céramiques et tapisseries*, éditions Norma, Paris, 2007, notre pièce référencée et reproduite p. 55.



128

129

Guidette CARBONELL (1910-2008)

Lampe de table, c. 1950, en faïence à piètement conique formé de quatre jambes plates réunies en partie basse par une entretoise croisée. Émail bleu vert et blanc. (Fêle de cuisson). Abat-jour conique à base quadrangulaire.

Signé sur le pied.

Haut. 30 cm

3 000 / 4 000 €

Provenance : acquis directement auprès de l'artiste par l'actuel propriétaire.

Bibliographie : Frédéric Bodet & Karine Lacquemant, *Guidette Carbonell céramiques et tapisseries*, éditions Norma, Paris, 2007, modèle similaire référencée et reproduite p. 181.



129

130

Guidette CARBONELL (1910-2008)

Petit vase en faïence à corps conique sur talon ourlé. Décor de traits brun sur fond beige en partie externe et tout vert en partie interne (fêle de cuisson, petit manque d'émail à la base).

Monogramme et marqué 3.

Haut. 11 cm 200 / 300 €

Provenance : acquis directement auprès de l'artiste par l'actuel propriétaire.

131

Guidette CARBONELL (1910-2008)

Petit vase en faïence à corps conique. Décor de pastilles et de traits émaillé rose et vert sur fond crème. Épreuve d'essai avec les quantités de matériaux inscrits sous la base.

Haut. 11 cm 200 / 300 €

Provenance : acquis directement auprès de l'artiste par l'actuel propriétaire.

132

Guidette CARBONELL (1910-2008)

Coupelle à corps de feuille en faïence. Décor en interne des rayures figurant les nervures de la feuille émaillé noir sur fond crème.

Monogramme au revers.

Haut. 4 cm - long. 18 cm - prof. 7 cm

100 / 200 €

Provenance : acquis directement auprès de l'artiste par l'actuel propriétaire.

133

Guidette CARBONELL (1910-2008)

Trois petits vases en faïence à corps différents émaillés vert et orange sur fond blanc (fêle à une patte).

Signé sur l'un des trois.

Haut. 7,5 cm - 5,5 cm - 4,5 cm 150 / 200 €

Provenance : acquis directement auprès de l'artiste par l'actuel propriétaire.

134

Guidette CARBONELL (1910-2008)

Coupelle en faïence à corps circulaire. Décor en interne d'un vase de fleurs et en externe de multiples soleils émaillé noir sur fond crème et vert (fêle de cuisson).

Monogramme au revers.

Haut. 2,5 cm - diam. 12,5 cm 100 / 200 €

Provenance : acquis directement auprès de l'artiste par l'actuel propriétaire.

Bibliographie : Frédéric Bodet & Karine Lacquemant, *Guidette Carbonell céramiques et tapisseries*, éditions Norma, Paris, 2007, notre pièce référencée et reproduite p. 48.

135

Guidette CARBONELL (1910-2008)

Coupelle en faïence à corps circulaire. Décor en interne d'un vase de fleurs et émaillé noir sur fond crème et vert (fêle de cuisson restauré).

Monogramme au revers.

Haut. 3,5 cm - diam. 11,5 cm 100 / 200 €

Provenance : acquis directement auprès de l'artiste par l'actuel propriétaire.

Bibliographie : Frédéric Bodet & Karine Lacquemant, *Guidette Carbonell céramiques et tapisseries*, éditions Norma, Paris, 2007, notre pièce référencée et reproduite p. 48.

136

Guidette CARBONELL (1910-2008)

Petite coupelle en faïence à corps circulaire. Décor en interne d'une petite grenouille incisé sur fond vert.

Monogramme au revers.

Haut. 3 cm - diam. 9 cm 100 / 200 €

Provenance : acquis directement auprès de l'artiste par l'actuel propriétaire.

Bibliographie : Frédéric Bodet & Karine Lacquemant, *Guidette Carbonell céramiques et tapisseries*, éditions Norma, Paris, 2007, notre pièce référencée et reproduite p. 48.



130



131



132



133



135 - 134 - 136

137

Guidette CARBONELL (1910-2008)

Cendrier en faïence à corps ovoïde et décor en partie interne de morceau de verre craquelé blanc sur fond émaillé noir.

Monogramme au revers.

Haut. 4 cm - diam. 15 cm

150 / 200 €

Provenance : acquis directement auprès de l'artiste par l'actuel propriétaire.

138

Guidette CARBONELL (1910-2008)*Cheval noir, c. 1940*

Parement de ceinture en faïence à décor en semi-relief émaillé noir entouré d'une torsade multicolore.

Diam. 6,5 cm

150 / 200 €

Provenance : acquis directement auprès de l'artiste par l'actuel propriétaire.

Bibliographie : Frédéric Bodet & Karine Lacquemant, *Guidette Carbonell céramiques et tapisseries*, éditions Norma, Paris, 2007, notre pièce modèle référencée et reproduite p. 49.

139

Guidette CARBONELL (1910-2008)*Cheval tacheté, c. 1940*

Parement de ceinture en faïence à décor en semi-relief émaillé bleu sur fond blanc.

Signé.

5 x 6 cm

150 / 200 €

Provenance : acquis directement auprès de l'artiste par l'actuel propriétaire.

Bibliographie : Frédéric Bodet & Karine Lacquemant, *Guidette Carbonell céramiques et tapisseries*, éditions Norma, Paris, 2007, notre pièce modèle référencée et reproduite p. 49.

140

Guidette CARBONELL (1910-2008)*Brebis et son agneau & Lama vert*

Sujets en faïence émaillée rose et vert sur fond blanc (fêlé à une patte, queue accidentée).

Haut. 8 cm - 7,5 cm - 6 cm

150 / 200 €

Provenance : acquis directement auprès de l'artiste par l'actuel propriétaire.

Bibliographie : Frédéric Bodet & Karine Lacquemant, *Guidette Carbonell céramiques et tapisseries*, éditions Norma, Paris, 2007, des modèles à rapprocher p. 27.

141

Guidette CARBONELL (1910-2008)

Trois tasses et leurs soucoupes en faïence émaillée blanche, deux à décor de guirlandes de feuilles et une rainurée.

Monogrammé sous chaque pièce.

Haut. 5,5 cm - diam. 11 cm

Haut. 5,5 cm - diam. 12 cm

Haut. 6,5 cm - diam. 11 cm

300 / 400 €

Provenance : acquis directement auprès de l'artiste par l'actuel propriétaire.

Bibliographie : Frédéric Bodet & Karine Lacquemant, *Guidette Carbonell céramiques et tapisseries*, éditions Norma, Paris, 2007, modèles similaires référencés et reproduits p. 47.

142

Guidette CARBONELL (1910-2008)*Nature morte à la bouteille de vin et au verre*

Carreau de faïence à décor en semi-relief émaillé polychrome.

6 x 6 cm

100 / 150 €

Provenance : acquis directement auprès de l'artiste par l'actuel propriétaire.



137



138 - 145 - 139



140



141



142 - 146

143

Guidette CARBONELL (1910-2008)

Nature morte aux raisins et pomme

Carreau en faïence à décor en semi-relief et rubans torsadés sur le pourtour. Émaux polychromes (petits accidents et restaurations anciennes).

Signée dans le décor.

24 x 24 cm

400 / 600 €

Provenance : acquis directement auprès de l'artiste par l'actuel propriétaire.

144

Guidette CARBONELL (1910-2008)

Petite fille, animal

Deux carreaux de faïence à corps rectangulaire et décor en semi-relief émaillé polychrome (fêlé de cuisson sur l'animal).

10 x 11 cm

150 / 200 €

Provenance : acquis directement auprès de l'artiste par l'actuel propriétaire.

145

Guidette CARBONELL (1910-2008)

Animal, c. 1940

Parement de ceinture en faïence à décor en semi-relief émaillé noir sur fond blanc.

Signé.

5 x 11 cm

150 / 200 €

Provenance : acquis directement auprès de l'artiste par l'actuel propriétaire.

Bibliographie : Frédéric Bodet & Karine Lacquemant, *Guidette Carbonell céramiques et tapisseries*, éditions Norma, Paris, 2007, notre pièce modèle référencée et reproduite p. 49.

146

Guidette CARBONELL (1910-2008)

Petite fille, voilier, voiture

Trois carreaux de faïence à corps carré et décor en semi-relief émaillé polychrome.

Signé au dos de la petite fille.

5,5 x 5 cm - 4,5 x 4,5 cm - 5,5 x 5,5 cm

200 / 300 €

Provenance : acquis directement auprès de l'artiste par l'actuel propriétaire.



143



144



147

148

Guidette CARBONELL (1910-2008)

Profil, c. 1940

Quatre petits boutons en faïence émaillée orange sur fond vert.

Monogrammé sur chaque pièce.

Diam. 2,5 cm

100 / 200 €

Provenance : acquis directement auprès de l'artiste par l'actuel propriétaire.

Bibliographie : Frédéric Bodet & Karine Lacquemant, *Guidette Carbonell céramiques et tapisseries*, éditions Norma, Paris, 2007, nos boutons référencés et reproduits p. 48.

149

Guidette CARBONELL (1910-2008)

Ruban, c. 1940

Bouton sphérique en faïence émaillée bleu sur fond blanc.

Diam. 2,5 cm

100 / 200 €

Provenance : acquis directement auprès de l'artiste par l'actuel propriétaire.

Bibliographie : Frédéric Bodet & Karine Lacquemant, *Guidette Carbonell céramiques et tapisseries*, éditions Norma, Paris, 2007, nos boutons référencés et reproduits p. 48.

150

Guidette CARBONELL (1910-2008)

Oiseaux, c. 1940

Six petits boutons en faïence émaillée orange sur fond ocre cousu sur une toile de jute.

Diam. 2 cm

100 / 200 €

Provenance : acquis directement auprès de l'artiste par l'actuel propriétaire.

Bibliographie : Frédéric Bodet & Karine Lacquemant, *Guidette Carbonell céramiques et tapisseries*, éditions Norma, Paris, 2007, nos boutons référencés et reproduits p. 48.

151

Guidette CARBONELL (1910-2008)

Flamme, c. 1940

Six petits boutons en faïence émaillée brun sur fond bleu.

Long. 2,5 cm

100 / 200 €

Provenance : acquis directement auprès de l'artiste par l'actuel propriétaire.

Bibliographie : Frédéric Bodet & Karine Lacquemant, *Guidette Carbonell céramiques et tapisseries*, éditions Norma, Paris, 2007, nos boutons référencés et reproduits p. 48.

152

Guidette CARBONELL (1910-2008)

Étoiles, c. 1940

Quatre petits boutons en faïence émaillée orange sur fond crème.

Monogrammé sur chaque pièce.

Diam. 2,5 cm

100 / 200 €

Provenance : acquis directement auprès de l'artiste par l'actuel propriétaire.

Bibliographie : Frédéric Bodet & Karine Lacquemant, *Guidette Carbonell céramiques et tapisseries*, éditions Norma, Paris, 2007, nos boutons référencés et reproduits p. 48.

153

Guidette CARBONELL (1910-2008)

Oiseaux, c. 1940

Cinq petits boutons en faïence émaillée vert sur fond crème.

Monogrammé sur chaque pièce.

Diam. 2 cm

100 / 200 €

Provenance : acquis directement auprès de l'artiste par l'actuel propriétaire.

Bibliographie : Frédéric Bodet & Karine Lacquemant, *Guidette Carbonell céramiques et tapisseries*, éditions Norma, Paris, 2007, nos boutons référencés et reproduits p. 48.



154

Michel BOYER (1935-2011)

Paire de lampes « Brasília » à structure en acier laqué noir et abat-jour bilobé en tissu écru tenu par une plaque laquée blanc. Édition Verre Lumière.
Haut. 70,5 cm - long. 28 cm - prof. 28,5 cm
6 000 / 8 000 €

Historique : Modèle créé pour l'ambassade de France à Brasília en 1974.

Exposition : *Moby Boom : l'explosion du design en France, 1945-1975*, Musée des Arts Décoratifs, Paris, 2010 pour un modèle similaire exposé.

Bibliographie :

- Anne Bony, *Meubles et Décors des années 70*, Éditions du Regard, Paris, 2005, modèle similaire référencé et reproduit p.168 ;
- Patrick Favardin & Guy Bloch-Champfort, *Les décorateurs des années 60-70*, Éditions Norma, Paris, 2007, modèle similaire référencé et reproduit p. 90-91.

155

Michel BOYER (1935-2011)

Lampe « Brasília » à structure en acier laqué noir et abat-jour bilobé en tissu écru tenu par une plaque laquée blanc. Édition Verre Lumière.
Haut. 70,5 cm - long. 28 cm - prof. 28,5 cm
3 000 / 5 000 €

Historique : Modèle créé pour l'ambassade de France à Brasília en 1974.

Exposition : *Moby Boom : l'explosion du design en France, 1945-1975*, Musée des Arts Décoratifs, Paris, 2010 pour un modèle similaire exposé.

Bibliographie :

- Anne Bony, *Meubles et Décors des années 70*, Éditions du Regard, Paris, 2005, modèle similaire référencé et reproduit p.168 ;
- Patrick Favardin & Guy Bloch-Champfort, *Les décorateurs des années 60-70*, éditions Norma, Paris, 2007, modèle similaire référencé et reproduit p. 90-91.

156

Michel BOYER (1935-2011)

Lampe « Brasília » à structure en acier laqué noir et abat-jour bilobé en tissu écru tenu par une plaque laquée blanc. Édition Verre Lumière (Abat-jour légèrement décoloré, tâches et petits enfoncements).
Haut. 70,5 cm - long. 28 cm - prof. 28,5 cm
3 000 / 5 000 €

Historique : Modèle créé pour l'ambassade de France à Brasília en 1974.

Exposition : « Moby Boom : l'explosion du design en France, 1945-1975 », Musée des Arts Décoratifs, Paris, 2010 pour un modèle similaire exposé.

Bibliographie :

- Anne Bony, *Meubles et Décors des années 70*, Éditions du Regard, Paris, 2005, modèle similaire référencé et reproduit p.168 ;
- Patrick Favardin & Guy Bloch-Champfort, *Les décorateurs des années 60-70*, Éditions Norma, Paris, 2007, modèle similaire référencé et reproduit p. 90-91.



155



156



155



154



157

Jean LURCAT (d'après)
& SANT VICENS (poterie)

Coq

Plat en céramique à corps ovalisé et large bordure conique. Décor émaillé polychrome sur fond beige (un éclat en bordure).

Signé des deux noms, situé, étiquette de Sant Vicens et justifié C.O. 33/50 au verso.

Haut. 4 cm - long. 50 cm - prof. 43 cm

400 / 600 €

158

Jean DERVAL (1925-2010)

Bougeoir en céramique à corps biconique. Décor de fleurettes dans des médaillons, émaillées bleues sur fond vert de gris et noir.

Signé en interne.

Haut. 20 cm

400 / 600 €

159

Juliette DEREL (1918-2007)
& Jean RIVIER (1915-2017)

Miroir en céramique à vue quadrangulaire ovalisée entièrement émaillé orangé. Petite corde d'attache en partie haute.

Signé au revers, daté 1958 et situé Vallauris au crayon.

33 x 22 cm

300 / 400 €

Historique : en 1953 Juliette Derel et Jean Rivier se rencontrent à Vallauris, celle-ci initie alors son futur mari à la céramique et le couple travaillera très souvent de concert, jusqu'en 1961, date de leur séparation.

160

Robert & Jean CLOUTIER
(1930-2008 / 1930-2015)

Poule

Sculpture en céramique à piètement conique gradin en osier tressé et intégrant en son centre un petit panier en osier à aiguilles de tricotage. Décor de feuillage stylisé en émaux turquoise sur fond grisé rose.

Signée et située France.

Haut. 25 cm - diam. 20 cm

600 / 800 €



157



158



159



160

161

MADOURA (attribué à)

Candélabre en céramique à cinq bras de lumière de forme libre entièrement recouvert d'un émail vert foncé et brun.

Haut. 32 cm

200 / 300 €

162

SEBASTIEN

Petit oursin en céramique.

Monogrammé.

Haut. 5 cm

300 / 400 €

163

SÉBASTIEN

Coupe au canard en terre chamotté patinée brune et verte.

Signée et marquée pièce unique.

Haut. 11 cm - long. 28 cm - prof. 15 cm

500 / 700 €

164

SÉBASTIEN

Coupe à l'albatros en terre chamotté patinée brune et verte.

Signée et marquée pièce unique.

Haut. 8 cm - diam. 80 cm

400 / 600 €

165

SÉBASTIEN

Boussole hémisphérique en céramique patinée brune et blanc.

Haut. 4 cm - diam. 12 cm

300 / 400 €

166

Antoine LEPELIER (Né en 1953)

Faune

Éprouve en pâte de verre rosé et blanche (un infime éclat en bordure).

Signé au revers et marqué 423 AA2, justifiée EA.

Haut. 24,5 cm

300 / 400 €



161



163



162



164



165



166

167

Janine JANET (1913-2000)

Tête aux cailloux

Paire de lampe de table en terre cuite patinée rose et gris collé sur des roches en partie basse et petits cailloux en partie haute.

Signée sur chaque pièce.

Haut. 47 cm

6 000 / 8 000 €

Provenance : acquises directement auprès de l'artiste.

Historique : pièces réalisées pour Palmyre, importante marque française spécialisée dans les réceptions, robes et bijoux, vers 1987.

Janine Janet s'inspira de la grotte de sa propriété de Grasse pour faire naître ses deux sculptures qui sont composées de roches et cailloux provenant de sa grotte.

Bibliographie : Claire Brard & Viviane de Vesscheringe, *Les aventures de la mode de Claire Brard & Viviane de Vesscheringe, Palmyre, des années 1960 aux années 2000 de Paris à Saint-Tropez*, Palmyre, 2022, nos lampes reproduites p. 115.



167



168

LE CORBUSIER

(Charles-Edouard Jeanneret dit, 1887-1965)
& Charlotte PERRIAND (1903-1999)
& Pierre JEANNERET (1896-1967)
& CASSINA (éditeur)

Chaise longue à bascule modèle LC4, modèle créé en 1928, en métal tubulaire chromé à dossier incliné et assise incurvée reposant sur deux arceaux. Piètement d'angle en acier laqué noir à quatre jambes coniques reliées par une entretoise en H. Appuie-tête amovible recouvert de cuir noir et coussin en cuir vert.

Signée, titrée et numérotée 0723.

Haut. 44 cm - Long. 165 cm - Prof. 61 cm

1 500 / 2 000 €

Bibliographie : Patrick Favardin & Guy Bloch-Champfort, *Les décorateurs des années 60-70*, Éditions Norma, Paris, 2015, variante de notre modèle reproduite p. 304.

169

Niels Otto MØLLER (1920-1981)

Suite de quatre chaises en teck teinté à dossier enveloppant évidé de barreaux et piètement d'angle à jambes fuselées. Assises recouvertes de skaï noir.

Marque sous l'assise maison du Danemark.

Haut. 80 cm - long. 50 cm - prof. 44,5 cm

600 / 800 €

Historique : modèle référencé dans le Funiture Index du Danish Design Museum sous le n° RP05705.

170

Christian LIAIGRE (1943-2020)

Console « Orion », modèle créé en 2014, en pin sablé à plateau rectangulaire en bois laqué brun à piètement central à jambes coniques sur base quadrangulaire entièrement rainurée.

Monogrammée.

Haut. 76 cm - Long. 200 cm - Prof. 55 cm

1 000 / 1 500 €

171

Élisabeth GAROUSTE (Née en 1949)
& Mattia BONETTI (Né en 1952)

Table de salle à manger modèle « Concerto » à plateau rectangulaire en verre blanc et piètement d'angle à jambes fuselées en bois teinté ornementé de bronze doré en partie haute formant attache avec le plateau.

Signé du monogramme sur chaque pied.

Haut. 76 cm - long. 200 cm - prof. 100 cm

1 000 / 1 500 €



168



169



170



171

172

Franck EVENNOU (Né en 1958)

Canapé trois places à dossier droit arrondi et accotoirs pleins en enroulement sur piètement en bronze doré à corps entièrement rainuré galbé sur quatre pieds d'angle renflé. Coussins amovibles recouverts d'un tissu floral beige stylisé sur fond blanc en pendant du lot suivant.

Cachet de fondeur *Lopes de Sousa, Paris*.

Signé du monogramme et justifié 2/8.

Haut. 92 cm - long. 275 cm - prof. 90 cm

2 000 / 3 000 €

173

Franck EVENNOU (Né en 1958)

Canapé trois places à dossier droit arrondi et accotoirs pleins en enroulement sur piètement en bronze doré à corps entièrement rainuré galbé sur quatre pieds d'angle renflé. Coussins amovibles recouverts d'un tissu floral blanc stylisé sur fond beige en pendant du lot précédent.

Cachet de fondeur *Lopes de Sousa, Paris*.

Signé du monogramme et justifié 3/8.

Haut. 92 cm - long. 275 cm - prof. 90 cm

2 000 / 3 000 €

174

Franck EVENNOU (Né en 1958)

Fauteuil à dossier droit arrondi et accotoirs pleins en enroulement sur piètement en bronze doré à corps entièrement rainuré galbé sur quatre pieds d'angle renflé. Coussins amovibles recouverts d'un tissu floral vert stylisé sur fond beige.

Cachet de fondeur *Lopes de Sousa, Paris*.

Signé du monogramme et justifié 1/8.

Haut. 85 cm - long. 132 cm - prof. 91 cm

1 500 / 2 000 €



174



172



173

OGER - BLANCHET

EXPERTISES – VENTES AUX ENCHÈRES

CONDITIONS DE VENTE

Tout bordereau d'adjudication demeuré impayé auprès de la SVV OGER-BLANCHET ou de la SELARL Adrien BLANCHET et les experts indépendants mentionnés au catalogue. Elles ne sont que l'expression de leur perception du lot et ne sauraient constituer la preuve d'un fait.

I. CATALOGUE

Les mentions figurant au catalogue sont établies par OGER-BLANCHET, de la SELARL Adrien BLANCHET et les experts indépendants mentionnés au catalogue. Elles ne sont que l'expression de leur perception du lot et ne sauraient constituer la preuve d'un fait.

Les acquéreurs potentiels sont invités à examiner les biens avant la vente aux enchères. En sus des expositions, OGER-BLANCHET, la SELARL Adrien BLANCHET s'engage à fournir sur demande des rapports d'état. Ceux-ci seront fournis à titre indicatif et ne sauraient engager la responsabilité de leur auteur.

Toutes les indications relatives aux restaurations, incidents, accidents, ou mesures conservatoires affectant un lot sont exprimées pour faciliter son inspection par l'acquéreur potentiel. Elles restent soumises à son entière appréciation.

Par nature les lots présentés sont du fait de leur ancienneté ou statut de bien d'occasion ne peuvent être considérés comme en parfait état. L'absence d'indication relative à l'état d'un bien n'implique nullement que celui-ci soit exempt de tout défaut présent, passé, réparé. De même, la mention de quelque défaut n'implique pas l'absence de tout autre.

Les indications portées au catalogue pourront être amendées par des avis écrits ou oraux avant la vente, qui seront mentionnés au procès-verbal de la vente.

Les indications portées au catalogue engagent la responsabilité de OGER-BLANCHET, de la SELARL Adrien BLANCHET exclusivement pour les lots qui figurent sur son procès verbal. Les acquéreurs ne pourront exercer d'éventuel recours qu'auprès de la maison de vente qui a présenté le lot sur son procès verbal, excluant tout recours contre la seconde maison de vente ou tout recours collectif.

II. ORDRES D'ACHAT

Le mode normal pour enchérir consiste à être présent dans la salle des ventes.

Néanmoins, OGER-BLANCHET, la SELARL Adrien BLANCHET accepte d'exécuter les ordres d'achat, fixes ou téléphoniques, qui lui auront été communiqués par écrit jusqu'à deux heures avant la vente. Une pièce d'identité et les coordonnées bancaires de l'enchérisseur pourront être demandées. OGER-BLANCHET, la SELARL Adrien BLANCHET se réserve également le droit de requérir un dépôt de garantie.

Ce service est fourni à titre gracieux. OGER-BLANCHET, la SELARL Adrien BLANCHET ne pourra engager sa responsabilité en cas de d'erreur ou d'omission dans l'exécution de l'ordre.

III. ENCHERES LIVE

Des enchères Live peuvent être portées sur différents site internet spécialisés, selon les conditions d'utilisation et frais propre à chaque plateforme. De manière non exhaustive :

- Drouotlive.com : 1,5% HT
- Interenchereslive.com : 3% HT
- Invaluable.com : 3% HT

OGER-BLANCHET, la SELARL Adrien BLANCHET ne saurait être tenu pour responsable de l'interruption d'un service Live en cours de vente ou de tout autre dysfonctionnement de nature entraver les enchères.

L'interruption d'un service d'enchères Live en cours ne justifie pas nécessairement l'arrêt de la vente aux enchères par le commissaire-priseur.

IV. VENTE

La vente s'effectue dans l'ordre des lots du catalogue. Toutefois, OGER-BLANCHET, la SELARL Adrien BLANCHET se réserve le droit de déplacer, de réunir ou de séparer des lots pendant la vente.

L'adjudicataire est l'enchérisseur ayant porté l'enchère la plus élevée, pourvu qu'elle soit égale ou supérieure au prix de réserve éventuellement stipulé par le vendeur.

Dans le cas où un prix de réserve aurait été stipulé, OGER-BLANCHET, la SELARL Adrien BLANCHET se réserve le droit de porter des enchères pour le compte du vendeur jusqu'à ce que le prix de réserve soit atteint. Le vendeur n'est pas autorisé à porter lui-même des enchères directement ou par le biais d'un mandataire.

En cas de double enchère reconnue par le commissaire-priseur, le lot sera immédiatement remis en vente, les personnes présentes pouvant concourir à son adjudication.

Tout enchérisseur s'engage à régler personnellement et immédiatement le prix d'adjudication augmenté des frais et taxes exigibles. Il est présumé agir pour son propre compte, sauf convention contraire préalable à la vente et passée par écrit avec OGER-BLANCHET, la SELARL Adrien BLANCHET.

V. PAIEMENT

COMMISSION

En sus du prix d'adjudication, l'adjudicataire devra acquitter des frais et taxes suivants : 24 % HT soit 28,8 % TTC sur le montant de l'adjudication.

Pour les lots réalisés en vente judiciaire, les frais s'élèvent à 12 % HT soit 14,4 % TTC. Ils sont signalés par le signe *.

Les lots précédés du sigle ° sont la propriété d'un des actionnaires, salariés, de OGER BLANCHET ou de la SELARL Adrien BLANCHET suite à un sinistre. Les lots précédés du signe + sont soumis à des frais complémentaires de 5,5%. Ces frais seront remboursés en cas d'exportation hors de l'Union Européenne.

MOYENS DE PAIEMENT

Le paiement a lieu au comptant, pour l'intégralité du prix, des frais et des taxes. Les moyens de paiement acceptés sont les suivants :

- Espèces :
 - Jusqu'à 1000 euros
 - Jusqu'à 15 000 euros pour les particuliers n'ayant pas leur domicile fiscal sur le territoire de la République française, sur présentation d'une pièce d'identité.

- En ligne : <http://www.ogerblanchet.fr/paiement/>

- Chèque bancaire ou postal sur présentation d'une pièce d'identité ou d'un Kbis datant de moins de trois mois. La délivrance sera différée jusqu'à 4 semaines suivant la date d'encaissement du chèque.

- Virement bancaire, provenant du compte de l'acheteur et indiquant le numéro du bordereau.

- Carte de crédit : VISA ou MASTERCARD exclusivement des frais de transactions s'appliquent pour les paiements supérieurs à 30 000 €.

DÉFAUT DE PAIEMENT

Le délai de règlement des sommes dues ne peut dépasser soixante jours à compter de la date d'émission du bordereau. Passé ce délai, des frais forfaitaires de recouvrement d'un montant de 30 € HT s'appliquent.

À défaut de paiement par l'adjudicataire, après mise en demeure restée infructueuse, le bien est remis en vente à la demande du vendeur sur réitération des enchères ; si le vendeur ne formule pas cette demande dans un délai de trois mois à compter de l'adjudication, la vente est résolue de plein droit, sans préjudice de dommages et intérêts dus par l'adjudicataire défaillant (Article L 321-14 alinéa 3 du Code de commerce).

En outre, OGER-BLANCHET, la SELARL Adrien BLANCHET se réserve le droit de réclamer à l'adjudicataire défaillant :

- Des intérêts au taux légal majoré de 10 points (article L 441-10 II du Code de commerce)
- Le paiement de la différence entre le prix d'adjudication initial et le prix d'adjudication sur réitération des enchères s'il est inférieur, ainsi que les coûts engendrés par cette nouvelle enchère.
- Le remboursement des coûts engendrés par cette défaillance.

OGER-BLANCHET, la SELARL Adrien BLANCHET se réserve également le droit de procéder à toute compensation avec des sommes dues à l'adjudicataire défaillant.

VI. RETRAIT

Le lot ne sera délivré à l'acquéreur qu'après encaissement de l'intégralité du prix, des frais, et des taxes (Article L 321-14 alinéa 2 du Code de commerce).

Sauf instructions précises, le lot qui n'aura pas été retiré par l'acquéreur le lendemain de sa vente avant 10h en salle sera entreposé à ses frais au sous-sol de l'hôtel Drouot. Le magasinage n'engage pas la responsabilité de la SELARL Adrien BLANCHET à quelque titre que ce soit. Les autres lots sont à retirer dans les locaux de OGER-BLANCHET, 22 rue Drouot. Au-delà d'un délai de trente jours de stockage gracieux, celui-ci sera facturé : 1,2 € TTC par jour calendaire.

VII. EXPÉDITION

A compter du prononcé de l'adjudication, toute perte, vol ou accident qui surviendrait lors de l'expédition du lot, sa manutention ou son transport ne saurait engager la responsabilité de OGER-BLANCHET, de la SELARL Adrien BLANCHET (article 1196 du Code civil). Il appartient donc à l'acheteur de faire assurer ses lots dès le prononcé de l'adjudication.

Toute expédition sera à la charge financière exclusive de l'acheteur. Son montant sera établi par devis. Cette expédition ne pourra être effectuée qu'après réception d'une lettre de décharge de responsabilité et complet paiement des frais d'envoi.

EXPORTATION

La sortie d'un lot du territoire français peut être soumise à autorisation administrative. Les formalités d'exportation (demandes de certificat de bien culturel, licence d'exportation) sont à la charge exclusive de l'acheteur. Si OGER-BLANCHET, la SELARL Adrien BLANCHET est sollicité pour effectuer ces formalités, l'ensemble des frais engagés sera à la charge du demandeur.

La délivrance des documents de sortie du territoire peut requérir un délai de 2 à 5 mois. Le retard ou le refus de délivrance ne saurait justifier un retard de paiement, une annulation ou une résolution de la vente.

VIII. PROPRIÉTÉ INTELLECTUELLE

La vente n'emporte pas le droit de reproduction et de présentation de l'œuvre au profit de l'adjudicataire.

IX. COMPÉTENCES LÉGISLATIVE ET JURIDICTIONNELLE

Les présentes conditions de vente sont régies par la loi française et seuls les tribunaux de Paris seront compétents en cas de litige.

Toutes les actions en responsabilité civile engagées à l'occasion des prises et des ventes volontaires et judiciaires de meubles aux enchères publiques se prescrivent par cinq ans à compter de l'adjudication ou de la prise (article L. 321-17 du Code de commerce).

La participation aux enchères de cette vente implique l'adhésion pleine et entière aux présentes conditions de vente.

INCIDENTS DE PAIEMENT

FICHIER DES RESTRICTIONS D'ACCÈS DES VENTES AUX ENCHÈRES (TEMIS)

« Tout bordereau d'adjudication demeuré impayé après de la SVV OGER-BLANCHET ou de la SELARL Adrien BLANCHET ou ayant fait l'objet d'un retard de paiement est susceptible d'inscription au Fichier des restrictions d'accès aux ventes aux enchères (« Fichier TEMIS ») mis en œuvre par la société Commissaires-Priseurs Multimédia (CPM), société anonyme à directoire, ayant son siège social sis à (75009) Paris, 37 rue de Châteaudun, immatriculée au registre du commerce et des sociétés de Paris sous le numéro 437 868 425.

Le Fichier TEMIS peut être consulté par tous les structures de vente aux enchères opérant en France abonnées à ce service. La liste des abonnés au Service TEMIS est consultable sur le site www.interencheres.com, menu « Acheter aux enchères », rubrique « Les commissaires-priseurs ». L'inscription au Fichier TEMIS pourra avoir pour conséquence de limiter la capacité d'enchérir de l'enchérisseur auprès des Professionnels Abonnés au service TEMIS. Elle entraîne par ailleurs la suspension temporaire de l'accès au service « Live » de la plateforme www.interencheres.com gérée par CPM, conformément aux conditions générales d'utilisation de cette plateforme.

Dans le cas où un enchérisseur est inscrit au Fichier TEMIS, la SVV OGER-BLANCHET ou la SELARL Adrien BLANCHET pourra conditionner l'accès aux ventes aux enchères qu'elle organise à l'utilisation de moyens de paiement ou

garanties spécifiques ou refuser temporairement la participation de l'Enchérisseur aux ventes aux enchères pour lesquelles ces garanties ne peuvent être mises en œuvre.

Les enchérisseurs souhaitent savoir s'ils font l'objet d'une inscription au Fichier TEMIS, contester leur inscription ou exercer les droits d'accès, de rectification, d'effacement, de limitation, d'opposition dont ils disposent en application de la législation applicable en matière de protection des données personnelles, peuvent adresser leurs demandes par écrit en justifiant de leur identité par la production d'une copie d'une pièce d'identité :

- Pour les inscriptions réalisées par la SVV OGER-BLANCHET ou la SELARL Adrien BLANCHET : par écrit auprès de la SVV OGER-BLANCHET ou de la SELARL Adrien BLANCHET, 22 rue Drouot 75009 Paris.

- Pour les inscriptions réalisées par d'autres Professionnels Abonnés : par écrit auprès de Commissaires-Priseurs Multimédia 37 rue de Châteaudun, 75009 Paris ou par e-mail contact@temis.auction.

L'Enchérisseur dispose également du droit de saisir la Commission nationale de l'informatique et des libertés (CNIL) [3 Place de Fontenoy - TSA 80715 - 75334 PARIS CEDEX 07, www.cnil.fr] d'une réclamation concernant son inscription au Fichier TEMIS.

Pour en savoir plus sur le Fichier TEMIS, l'enchérisseur est invité à consulter nos conditions générales de ventes.

Les notifications importantes relatives aux suites de l'adjudication seront adressées à l'adresse e-mail et/ou à l'adresse postale déclarée par l'enchérisseur auprès de la structure lors de l'adjudication. L'enchérisseur doit informer la SVV OGER-BLANCHET ou la SELARL Adrien BLANCHET de tout changement concernant ses coordonnées de contact.

La SVV OGER-BLANCHET ou la SELARL Adrien BLANCHET a recours à la plateforme TEMIS opérée par la société Commissaires-Priseurs Multimédia, aux fins de gestion du recouvrement des Bordereaux impayés. Dans ce cadre, en cas de retard de paiement, les données à caractère personnel relatives aux enchérisseurs, ou leurs représentants, (notamment identité et coordonnées des enchérisseurs, informations relatives à la vente, bordereaux) sont susceptibles d'être communiquées à CPM aux fins de gestion du recouvrement amiable de créance. CPM intervient en qualité de sous-traitant au sens du Règlement général sur la protection des données (Règlement UE 2016/679 du 27 avril 2016).

OGER BLANCHET

Adrien Blanchet

Commissaire priseur de ventes volontaires

22 rue Drouot 75009 Paris

Tél. : 01 42 46 96 95

contact@ogerblanchet.fr

SVV agrément 2002 -050 – RCS Paris B 441 100 427

TVA : FR 36 441 100 427 – Ape 748K

SELARL ADRIEN BLANCHET

Commissaire priseur judiciaire

22 rue Drouot 75009 Paris

Siret 322 867 755 00017

OGER - BLANCHET

EXPERTISES – VENTES AUX ENCHÈRES

22, rue Drouot - 75009 Paris
contact@ogerblanchet.fr - Tél. : 01 42 46 96 95

ORDRE D'ACHAT / ABSENTEE BID FORM

Nom et prénom :
Adresse :
Tél. :
Mob. :
Email :

Après avoir pris connaissance des conditions de ventes, je déclare les accepter et vous prie d'acquérir pour mon compte personnel aux limites indiquées en euros, les lots que j'ai désignés ci-dessous. (Les limites ne comprennent pas les frais légaux). Dans le cas d'enchères portées par téléphone, je suis informé que la conversation est enregistrée par Drouot.

I have read the conditions of sale printed in this catalogue and agree to abide by them. I grant you permission to purchase on my behalf the following items within the limits indicated in euros. (The limits do not include buyer's premium and taxes). In case of Telephon Bidding, I am aware that the conversation is recorded by Drouot.

Vente aux enchères du jeudi 30 novembre 2023 à 14 h 30

N° LOT	DESCRIPTION DU LOT LOT DESCRIPTION	LIMITE EN EUROS TOP LIMIT OF BID IN EUROS

Conception et impression par Drapeau Graphic

Date :

Signature :



OGER - BLANCHET

EXPERTISES - VENTES AUX ENCHÈRES

22 rue Drouot - 75009 Paris

01 42 46 96 95

www.ogerblanchet.fr